



## **Panduan Singkat**

Untuk membaca Pedoman Pemilik secara lengkap,  
Anda dapat melihatnya pada CD di sampul belakang buku ini



# Daftar Isi

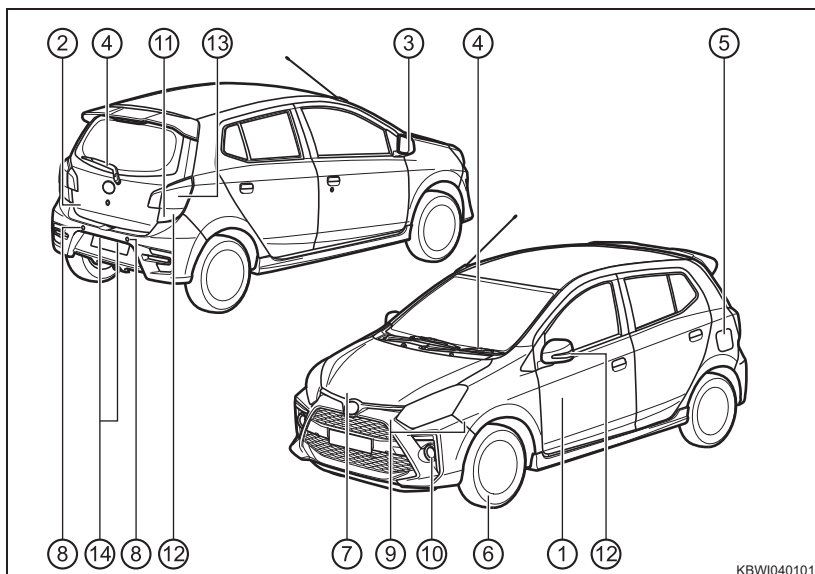
**Panduan Singkat** hanya mencantumkan hal-hal yang penting bagi keselamatan, fitur baru dan informasi menghadapi keadaan darurat. Panduan singkat tidak dimaksudkan sebagai pengganti Pedoman Pemilik. Kami sangat menyarankan anda untuk meninjau kembali CD Pedoman Pemilik sehingga Anda akan memiliki pemahaman yang lebih baik dari kemampuan kendaraan Anda dan keterbatasannya.

<b>Bab 1</b> <b>Sebelum Pengendaraan</b>	<b>Bab 4</b> <b>Keadaan Penting dan Informasi Penting</b>
<ul style="list-style-type: none"> <li>● Kunci-kunci..... 9</li> <li>● Sistem anti pencurian..... 10</li> <li>● Tutup tangki bahan bakar ..... 11</li> <li>● Sabuk Keselamatan ..... 12</li> <li>● Postur pengendaraan yang benar..... 15</li> <li>● SRS airbag..... 16</li> <li>● Karpet lantai ..... 18</li> <li>● Informasi keselamatan untuk anak..... 19</li> </ul>	<ul style="list-style-type: none"> <li>● Lampu indikator dan peringatan.....43</li> <li>● Bila kendaraan Anda harus dihentikan dalam keadaan darurat .....47</li> <li>● Jika kendaraan Anda perlu diderek.....48</li> <li>● Bila Anda mengalami ban kempes.....50</li> <li>● Bila mesin tidak dapat dihidupkan .....55</li> </ul>
<b>Bab 2</b> <b>Saat Pengendaraan</b>	<b>Bab 5</b> <b>Fitur interior</b>
<ul style="list-style-type: none"> <li>● Kunci kontak* ..... 25</li> <li>● Engine switch* ..... 26</li> <li>● Multi-information display ..... 27</li> <li>● Transmisi otomatis* ..... 30</li> <li>● Transmisi manual* ..... 31</li> <li>● Sensor mundur* ..... 32</li> <li>● Sistem bantu pengendaraan .. 34</li> </ul>	<ul style="list-style-type: none"> <li>● Pengoperasian sistem audio tipe 1.2 TRD .....57</li> <li>● Pengoperasian sistem audio tipe 1.2 G &amp; 1.0 G .....58</li> <li>● Sistem air conditioner manual .....60</li> <li>● Sistem air conditioner digital .....62</li> </ul>
<b>Bab 3</b> <b>Perawatan</b>	<b>Bab 6</b> <b>Spesifikasi Kendaraan</b>
<ul style="list-style-type: none"> <li>● Kompartemen mesin ..... 36</li> </ul>	<ul style="list-style-type: none"> <li>● Spesifikasi .....65</li> </ul>

\*: Jika dilengkapi

# Garis Besar

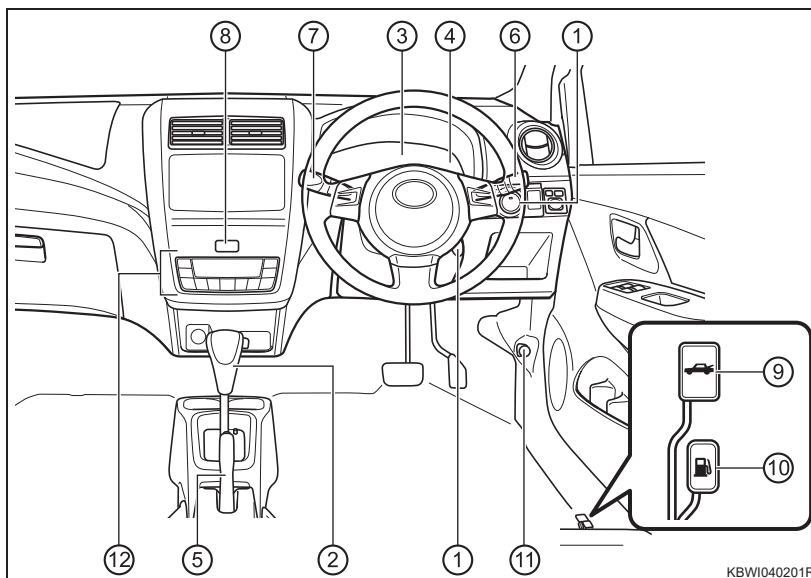
## Eksterior



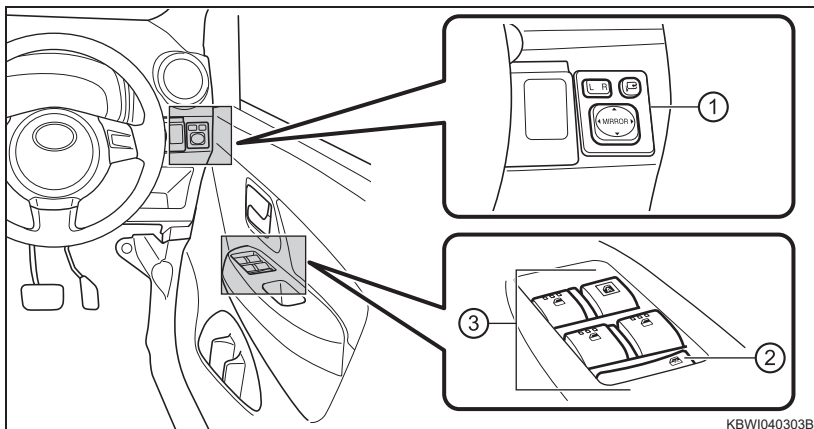
KBWI040101

- |                             |  |
|-----------------------------|--|
| ① Pintu-pintu samping       | ⑨ Lampu besar/<br>Lampu posisi depan/<br>Lampu tanda belok |
| ② Pintu bagasi              | ⑩ Lampu kabut depan*                                       |
| ③ Kaca spion luar           | ⑪ Lampu mundur   |
| ④ Wiper                     | ⑫ Lampu tanda belok  |
| ⑤ Pintu pengisi bahan bakar | ⑬ Lampu belakang   |
| ⑥ Ban                       | ⑭ Lampu plat nomor polisi                                  |
| ⑦ Kap mesin                 |  |
| ⑧ Sensor mundur*            |  |

\*: Jika dilengkapi



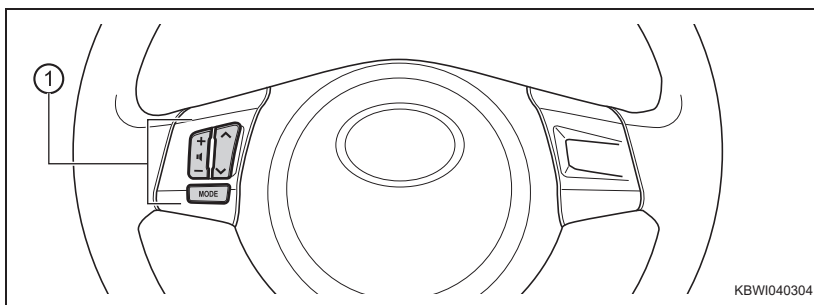
- |  |                                       |
|--|---------------------------------------|
| ① Kunci kontak/engine switch                   | ⑧ Switch flasher darurat              |
| ② Tuas transmisi                               | ⑨ Pembuka pintu bagasi                |
| ③ Meter kombinasi                              | ⑩ Pembuka tutup pengisian bahan bakar |
| ④ Multi-information display                    | ⑪ Knob pembebas penguncian kap mesin  |
| ⑤ Rem parkir                                   | ⑫ Sistem air conditioner              |
| ⑥ Tuas lampu tanda belok<br>Switch lampu besar |                                       |
| ⑦ Switch wiper dan washer                      |                                       |



① Switch spion luar\*

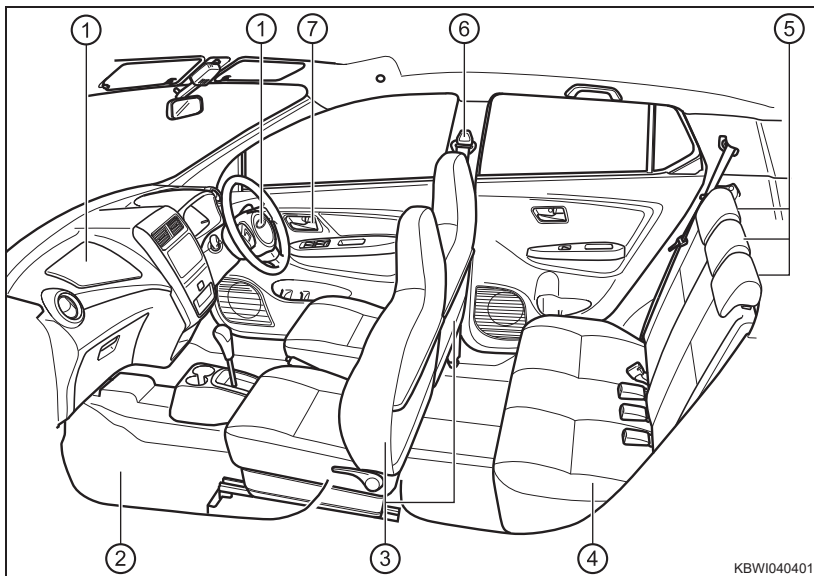
③ Switch-switch power window

② Switch kunci jendela



① Tombol-tombol pengatur audio\*

\*: Jika dilengkapi



① SRS airbag

② Karpet lantai

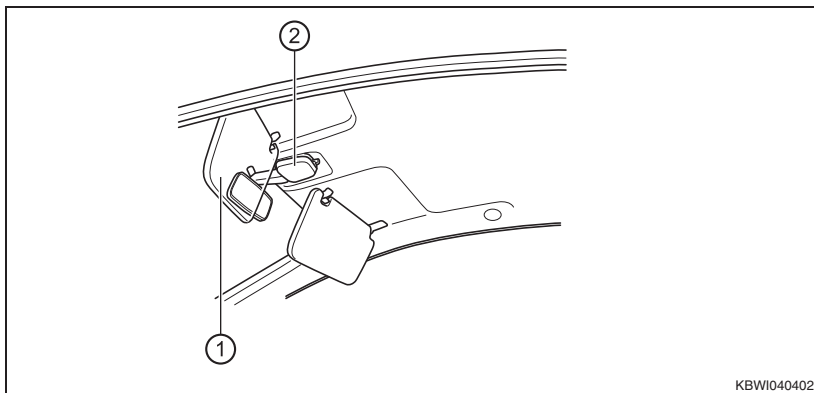
③ Tempat duduk depan

④ Tempat duduk belakang

⑤ Sandaran kepala

⑥ Sabuk keselamatan

⑦ Knob pengunci sisi dalam



KBW1040402

① Pelindung matahari\*

② Lampu interior

\*: JANGAN PERNAH menggunakan sistem perlindungan anak menghadap ke belakang di tempat duduk depan yang dilindungi dengan ACTIVE AIRBAG, KEMATIAN atau CEDERA SERIUS ke ANAK dapat terjadi.



## Sebelum pengendaraan

Kunci-kunci.....	9
Sistem anti pencurian.....	10
Tutup tangki bahan bakar.....	11
Sabuk Keselamatan .....	12
Postur pengendaraan yang benar.....	15
SRS airbag .....	16
Karpet lantai .....	18
Informasi keselamatan untuk anak.....	19

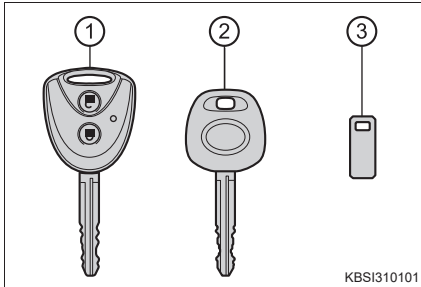


## Kunci-kunci

### Kunci-kunci

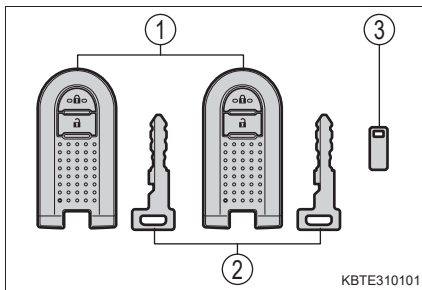
Kunci-kunci berikut ini diberikan bersama kendaraan.

#### ► Tipe A



- ① Kunci (dengan wireless remote control)
- ② Kunci
- ③ Plat nomor kunci

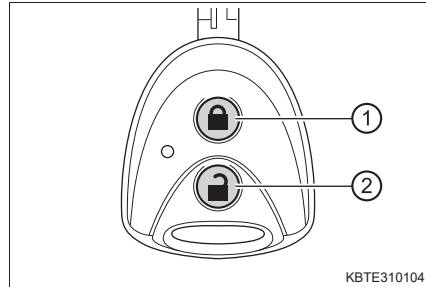
#### ► Tipe B



- ① Kunci elektronik
  - Mengoperasikan sistem key-free
  - Mengoperasikan fungsi wireless remote control
- ② Kunci mekanikal Plat
- ③ nomor kunci

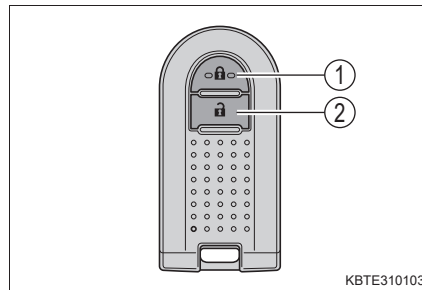
## Wireless remote control

#### ► Tipe A



- ① Kunci semua pintu, kecuali pintu bagasi
- ② Membuka penguncian semua pintu, kecuali pintu bagasi

#### ► Tipe B



- ① Kunci semua pintu, kecuali pintu bagasi
- ② Membuka penguncian semua pintu, kecuali pintu bagasi

## Sebelum Pengendaraan

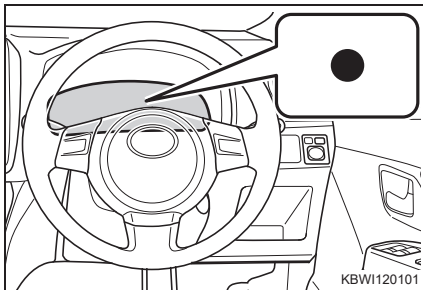
### Sistem anti pencurian

#### Sistem engine immobilizer

Kunci kendaraan mempunyai chip transponder di dalamnya, agar mesin tidak dapat dihidupkan bila kunci tersebut belum didaftarkan dalam komputer kendaraan.

Jangan pernah menyimpan kunci di dalam kendaraan ketika Anda meninggalkan kendaraan.

Sistem ini dirancang untuk membantu mencegah pencurian kendaraan tetapi tidak menjamin keamanan sepenuhnya terhadap segala penyusup.



Lampu indikator berkedip setelah kunci dicabut dari kunci kontak atau engine switch diubah ke OFF untuk menunjukkan bahwa sistem sedang bekerja.

Lampu indikator akan padam setelah kunci yang terdaftar dimasukkan ke dalam kunci kontak atau engine switch diubah ke mode ACCESSORY atau ON untuk menunjukkan bahwa sistem dibatalkan.

### Alarm

Alarm menggunakan lampu dan suara untuk memberikan peringatan ketika terdeteksi adanya penyusup.

Alarm akan terpicu dalam situasi berikut ketika alarm telah disetel:

- Pintu yang terkunci dibuka pengunciannya atau dibuka dengan cara selain menggunakan fungsi entry, wireless remote control atau kunci mekanikal. (Pintu akan terkunci kembali secara otomatis.)
- Kap mesin dibuka.

#### ■ Pengaturan sistem alarm

Alarm akan diaktifkan dalam keadaan berikut:

- Tutup pintu dan kap mesin, serta kunci semua pintu kecuali pintu bagasi menggunakan wireless remote control.
- Ketika pintu terkunci secara otomatis oleh fitur keamanan.

#### ■ Menonaktifkan atau mematikan alarm

Lakukan salah satu berikut ini untuk menonaktifkan atau mematikan alarm:

- Buka penguncian pintu menggunakan wireless remote control.
- Putar kunci kontak ke posisi "ON"/ubah engine switch ke mode ON, atau hidupkan mesin.

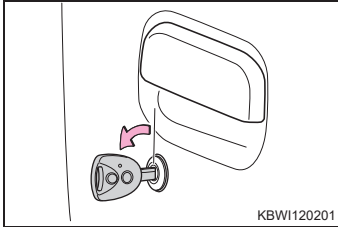
#### ■ Menghentikan alarm

Lakukan salah satu berikut ini untuk menghentikan alarm:

- Tekan tombol pengunci atau membuka penguncian pada wireless remote control.
- Putar kunci kontak ke posisi "ON"/ubah engine switch ke mode ON, atau hidupkan mesin.

### ■ Memicu alarm

Alarm mungkin terpicu oleh beberapa situasi berikut:  
(Menghentikan sistem alarm yang tidak aktif.)



- Pintu-pintu dibuka pengunciannya dan dibuka dengan kunci.



- Seseorang di dalam kendaraan membuka pintu atau kap mesin.

### ■ Item-item agar diperiksa sebelum mengunci kendaraan

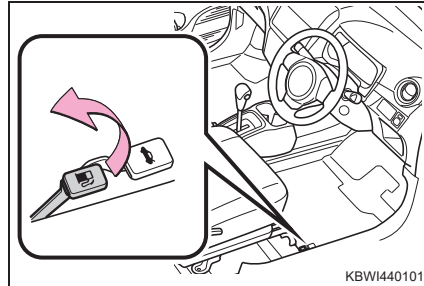
Untuk mencegah memicu alarm dan pencurian kendaraan yang tidak diinginkan, pastikan berikut ini:

- Tak ada seorangpun di dalam kendaraan.
- Jendela ditutup sebelum alarm diatur.

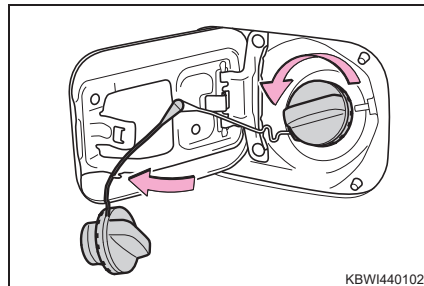
Tidak terdapat barang berharga atau barang pribadi lain yang tertinggal di dalam kendaraan.

### Tutup tangki bahan bakar

#### Membuka tutup tangki bahan bakar



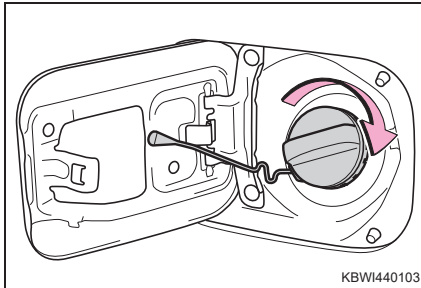
- 1 Tarik ke atas tuas pembuka untuk membuka pintu pengisi bahan bakar.



- 2 Putar tutup tangki bahan bakar secara perlahan untuk membuka dan gantungkan di sisi bagian dalam pintu pengisi bahan bakar.

## Sebelum Pengendaraan

### Menutup tutup tangki bahan bakar

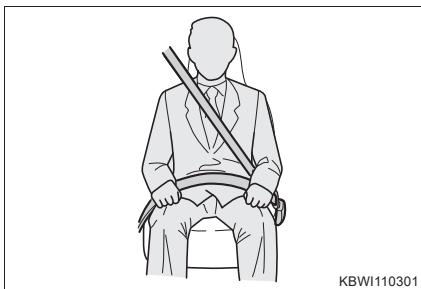


Setelah mengisi bahan bakar, putar tutup tangki bahan bakar hingga Anda mendengar bunyi klik. Sekali tutup dilepas, tutup akan kembali lagi ke arah kebalikan.

### Sabuk Keselamatan

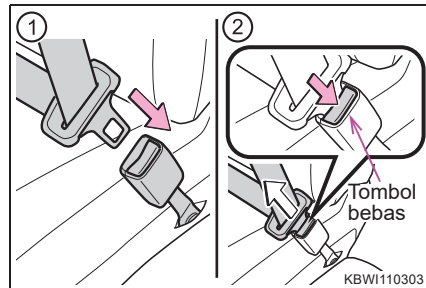
Sabuk keselamatan adalah alat utama yang membantu melindungi pengemudi dan penumpang dalam suatu kecelakaan. Pastikan semua penumpang memakai sabuk keselamatan sebelum menjalankan kendaraan.

### Penggunaan sabuk keselamatan yang benar



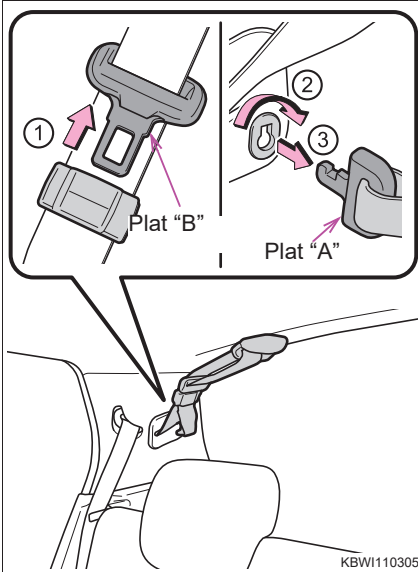
- Panjangkan sabuk bahu sehingga melewati bahu sepenuhnya, tetapi jangan sampai mengenai leher atau meluncur dari bahu.
- Posisikan sabuk pangkuan serendah mungkin di atas pinggul.
- Setel posisi sandaran tempat duduk. Duduk tegak dan bersandar dengan baik pada tempat duduk.
- Jangan menggulung sabuk keselamatan.

### ■ Mengencangkan dan melepaskan sabuk keselamatan



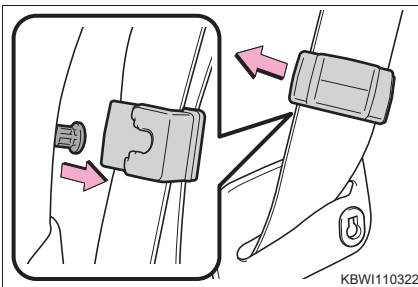
- ① Untuk mengencangkan sabuk keselamatan, dorong plat ke dalam gesper sampai terdengar bunyi klik.
- ② Untuk melepaskan sabuk keselamatan, tekan tombol pembebas.

## Mengenakan sabuk keselamatan tengah pada tempat duduk belakang

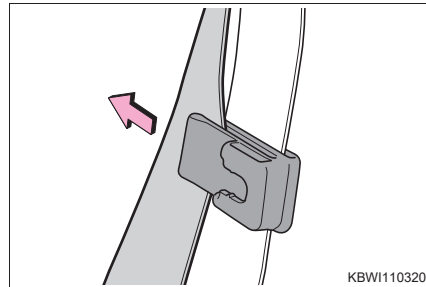


### 1 Untuk melepas plat "A" dan "B"

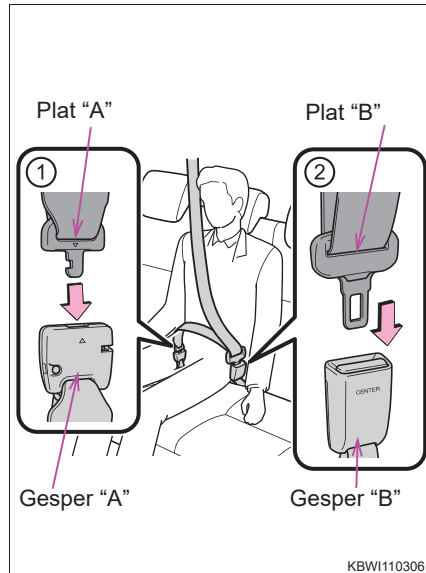
- ① Lepas plat "B" dari penahan.
- ② Putar plat "A" searah jarum jam.
- ③ Tarik keluar plat "A".



### 2 Lepas penahan dari pengait.



### 3 Lepas sabuk dari penahan.

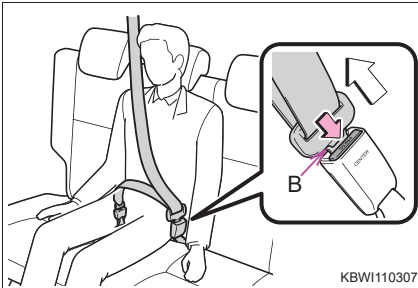


### 4 Tekan plat ke dalam gesper dengan urutan dari plat "A" dan plat "B" hingga terdengar suara klik.

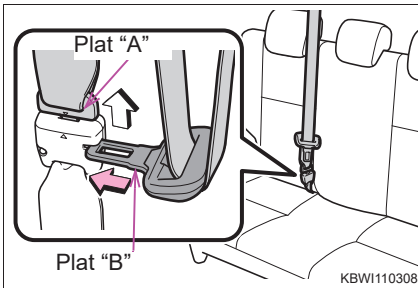
- ① Plat "A", gesper "A"
- ② Plat "B", gesper "B"

## Sebelum Pengendaraan

### Melepaskan dan menyimpan sabuk keselamatan tengah pada tempat duduk belakang

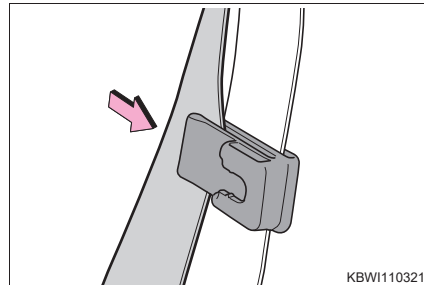


- 1 Untuk membebaskan plat "B" yang dikaitkan, tekan tombol pembebas gesper.

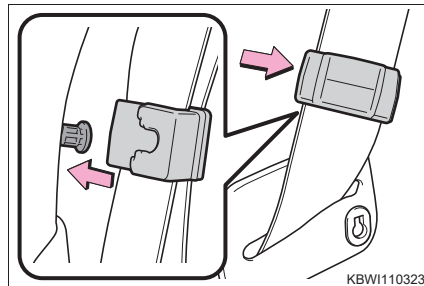


- 2 Untuk membebaskan plat "A" yang dikaitkan, masukkan plat "B" ke dalam lubang gesper.

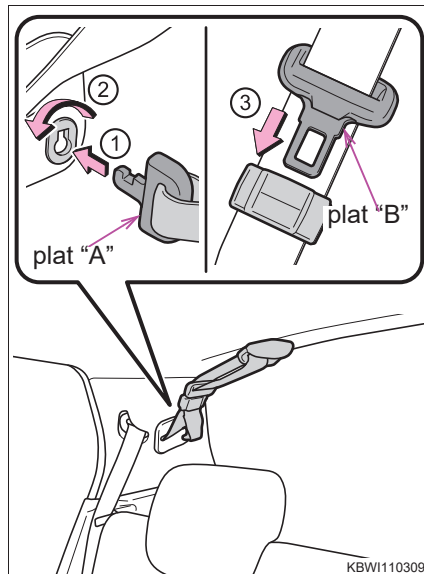
Ketika menyimpan sabuk keselamatan, naikan sabuk keselamatan di tangan dan tarik perlahan sabuk keselamatan.



- 3 Simpan sabuk dalam penahan.



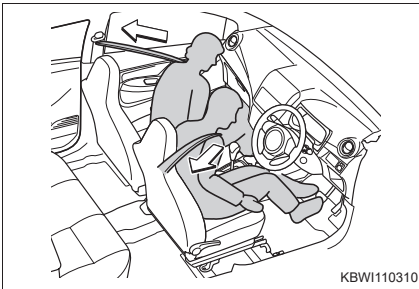
- 4 Pasang penahan ke pengait.



### 5 Untuk menyimpan plat "A" dan "B"

- ① Tarik perlahan sabuk dan masukkan plat "A" ke dalam pengait.
- ② Putar plat "A" berlawanan arah jarum jam.
- ③ Setelah memastikan bahwa tidak ada kelonggaran pada sabuk, simpan plat "B" di penahan.

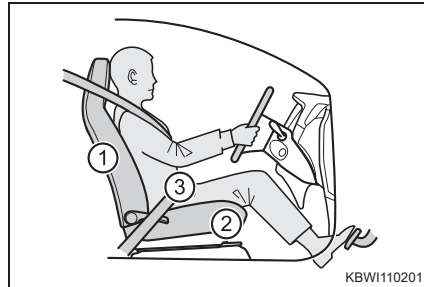
### Pretensioner sabuk keselamatan (tempat duduk depan)



Pretensioner membantu sabuk keselamatan untuk melindungi penumpang dengan menarik sabuk keselamatan kembali dengan cepat ketika kendaraan membentur dengan beberapa benturan keras.

Pretensioner mungkin tidak aktif dalam kejadian benturan kecil dari depan, benturan kecil dari samping, benturan dari belakang atau kendaraan berguling.

### Postur pengendaraan yang benar



- ① Setel sudut sandaran tempat duduk sehingga Anda dapat duduk dengan tegak dan Anda tidak perlu membungkuk untuk mengendari.
- ② Setel tempat duduk sehingga Anda dapat menekan pedal sepenuhnya dan lengan Anda dapat sedikit menekuk ketika menggenggam roda kemudi.
- ③ Kenakan sabuk keselamatan dengan benar.

### ■ Penggunaan sabuk keselamatan yang benar

Pastikan semua penumpang memakai sabuk keselamatan sebelum menjalankan kendaraan.

Gunakan sistem perlindungan anak yang sesuai dengan anak-anak, sampai anak tersebut cukup besar untuk mengenakan sabuk keselamatan kendaraan dengan sempurna

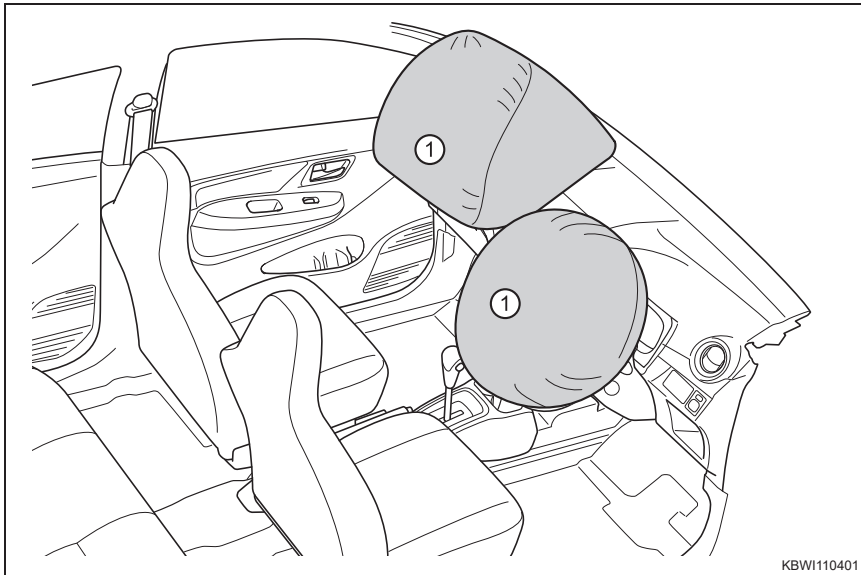
### ■ Menyetel kaca spion

Pastikan bahwa Anda dapat melihat dengan jelas ke belakang dengan menyetel kaca spion dalam dan luar dengan tepat.

## Sebelum Pengendaraan

### SRS airbag

SRS airbag adalah alat keselamatan yang melengkapi sabuk keselamatan. SRS airbag menggembung ketika kendaraan mengalami benturan keras jenis tertentu yang mungkin dapat menyebabkan cedera berat bagi penumpang. Airbag tersebut bekerja bersamaan dengan sabuk keselamatan untuk membantu mengurangi risiko kematian atau cedera serius.



#### ► SRS airbag depan

##### ① SRS airbag pengemudi/airbag penumpang depan

Dapat membantu melindungi kepala dan dada pengemudi juga penumpang depan dari benturan dengan komponen interior

#### ■ Bila SRS airbag menggembung (inflate)

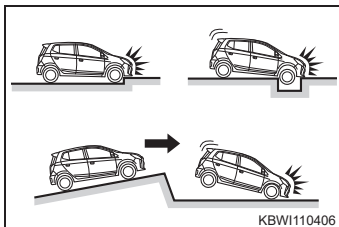
- SRS airbag yang menggembung oleh gas panas dalam kecepatan tinggi, mungkin akan mengakibatkan goresan kecil, luka bakar, memar dll.
- Kebisingan dan serbuk putih akan dipancarkan.
- Bagian dari modul airbag (hub roda kemudi, cover airbag dan inflator) begitu juga tempat duduk depan, bagian dari pilar depan, samping dan belakang, serta roof side rail, mungkin panas selama beberapa menit. Airbag itu sendiri juga panas.
- Kaca depan mungkin rusak.



### ■ Kondisi pengembangan SRS airbag (SRS airbag depan)

- SRS airbag depan akan mengembang bila kekuatan benturan melebihi tingkat ambang batas yang ditentukan. Namun, ambang batas kecepatan dapat jauh lebih tinggi dalam situasi berikut:
    - Jika kendaraan membentur benda, seperti kendaraan yang diparkir atau tiang tanda, yang dapat bergerak atau berdeformasi
    - Jika kendaraan terlibat dalam kecelakaan di jalan, seperti terbentur yang mana bagian depan kendaraan "Mengarah kebawah" atau kendaraan masuk kebawah kendaraan yang lebih tinggi, misalnya bak truk
  - Tergantung pada jenis kecelakaan, jika memungkinkan hanya pretensioner sabuk keselamatan yang akan aktif.
- ### ■ Kondisi di mana SRS airbag mungkin mengembang (inflate), selain saat kecelakaan

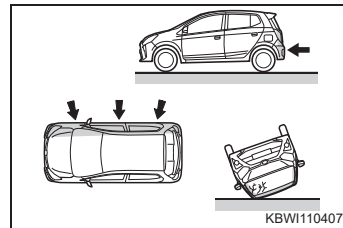
SRS airbag depan dan SRS airbag samping dan curtain shield airbag dapat juga mengembang jika mendapat benturan serius ke bagian bawah kendaraan Anda. Beberapa contoh ditunjukkan dalam gambar.



- Menabrak pinggiran jalan, trotoar, jalan atau permukaan yang keras
- Jatuh atau lompat ke dalam lubang yang dalam
- Mendarat keras atau kendaraan terjatuh

### ■ Jenis kecelakaan yang tidak mengembangkan SRS airbag (SRS airbag depan)

SRS airbag depan tidak mengembang seperti biasanya jika kendaraan terlibat kecelakaan dari samping atau dari belakang, atau jika kendaraan terlibat kecelakaan keras pada kecepatan rendah. Tetapi, apabila beberapa jenis kecelakaan itu cukup menyebabkan deselerasi kendaraan ke arah depan, dapat juga terjadi pengembangan SRS airbag depan.



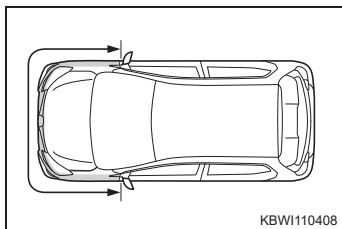
- Tabrakan dari samping
- Tabrakan dari belakang
- Kendaraan terguling

## Sebelum Pengendaraan

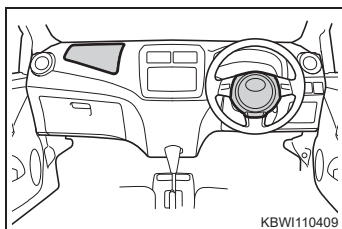
### ■ Kapan menghubungi dealer Toyota Anda

Dalam keadaan berikut, kendaraan akan memerlukan pemeriksaan dan/atau perbaikan. Hubungi dealer Toyota Anda sesegera mungkin.

- Salah satu SRS airbag telah mengembang.



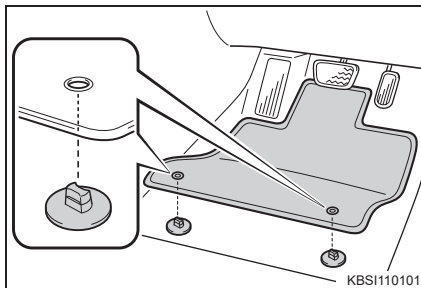
- Bagian depan kendaraan rusak atau berubah bentuk, atau terlibat kecelakaan yang tidak cukup keras yang menyebabkan SRS airbag depan mengembang.



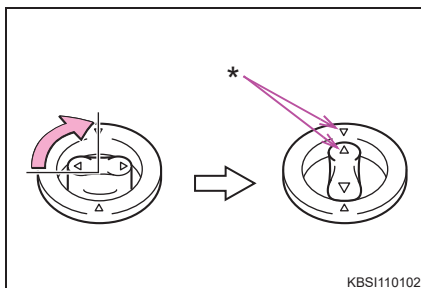
- Bagian dari pad roda kemudi, dashboard dekat airbag penumpang depan atau bagian bawah panel instrumen tergores, retak, atau bahkan rusak.

### Karpet lantai

Gunakan hanya karpet lantai yang dirancang secara khusus untuk kendaraan dengan model dan tahun pembuatan yang sama dengan kendaraan Anda. Letakkan dengan aman di tempatnya di atas karpet.



- 1 Masukkan kait penahan (klip) ke dalam lubang pengait karpet lantai.



- 2 Putar knob atas pada setiap kait penahan (klip) untuk mengamankan karpet lantai di tempatnya.

\*: Selalu menyesuaikan tanda  $\triangle$ .

Bentuk kait penahan (klip) mungkin berbeda dari yang ditunjukkan di dalam gambar.

### Informasi keselamatan untuk anak

Perhatikan tindakan pencegahan berikut ketika anak-anak berada di dalam kendaraan.

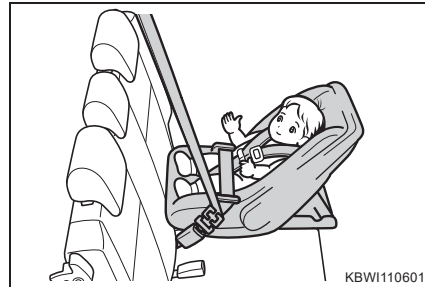
Gunakan sistem perlindungan anak yang sesuai dengan anak itu, sampai anak itu cukup besar untuk mengenakan sabuk keselamatan kendaraan dengan sempurna.

- Disarankan bahwa anak-anak duduk di tempat duduk baris kedua atau ketiga untuk menghindari kontak dengan tuas transmisi, switch wiper, dll.
- Gunakan kunci pengaman anak pintu belakang atau switch kunci jendela untuk menghindari anak membuka pintu saat berkendara atau mengoperasikan power window secara tidak sengaja.
- Jangan biarkan anak-anak kecil mengoperasikan peralatan yang dapat terluka atau terjepit pada bagian bodi kendaraan, seperti power window, kap mesin, pintu bagasi, tempat duduk, dll.
- Jangan biarkan anak-anak mengoperasikan komponen yang dapat dilepas atau bermain dengan komponen yang dilepas.

### Jenis perlindungan anak

Sistem perlindungan anak dikelompokkan dalam 3 jenis berikut ini sesuai dengan usia dan ukuran anak.

#### ► Tempat duduk bayi (infant seat)



#### ► Tempat duduk anak (tempat duduk convertible)



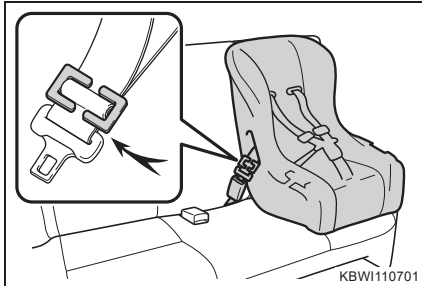
#### ► Tempat duduk junior (tempat duduk booster)



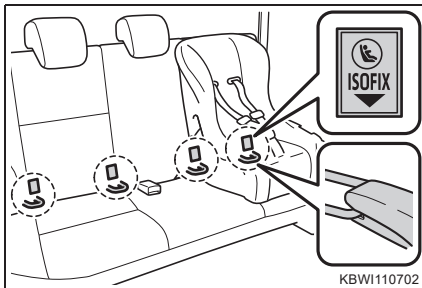
## Sebelum Pengendaraan

### Memasang perlindungan anak

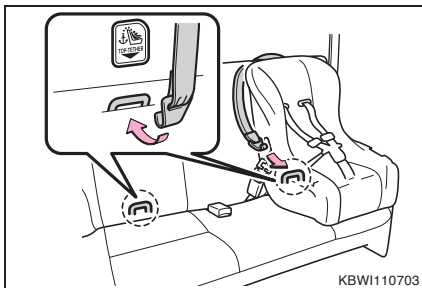
- Sabuk keselamatan (tiap ELR belt membutuhkan klip pengunci)



- ISOFIX angkur bawah (Sistem perlindungan anak ISOFIX)

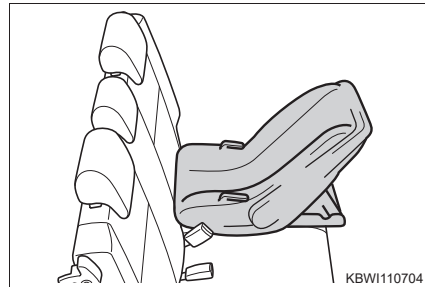


- Braket angkur (untuk pengait atas)

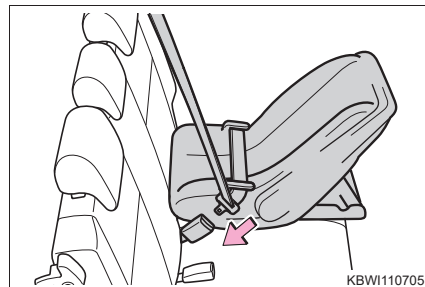


### Memasang sistem perlindungan anak menggunakan sabuk keselamatan

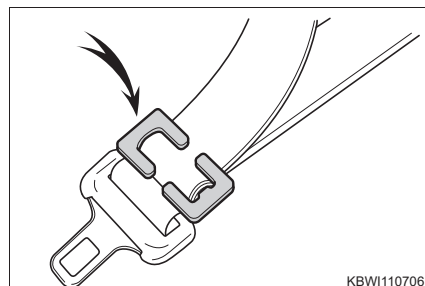
- Menghadap ke belakang. Tempat duduk bayi/tempat duduk anak (tempat duduk convertible)



- 1 Tempatkan sistem perlindungan anak pada tempat duduk belakang menghadap ke belakang kendaraan.



- 2 Lewatkan sabuk keselamatan melalui sistem perlindungan anak dan masukkan plat ke dalam gesper. Pastikan bahwa sabuk tidak terpuntir.



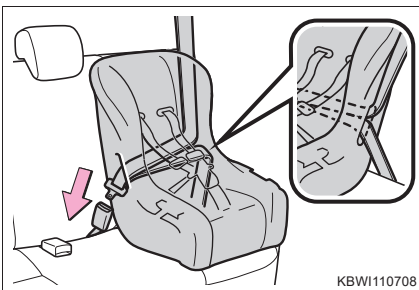
- 3 Pasang klip pengunci di dekat gesper sabuk pangkuan dan bahu dengan memasukkan sabuk pangkuan dan sabuk bahu melalui alur pada klip pengunci. Pasang sabuk kembali. Bila sabuk terpasang longgar, lepas gesper dan setel kembali klip penguncinya.

► Menghadap ke depan  $\frac{3}{4}$  Tempat duduk anak (tempat duduk convertible)

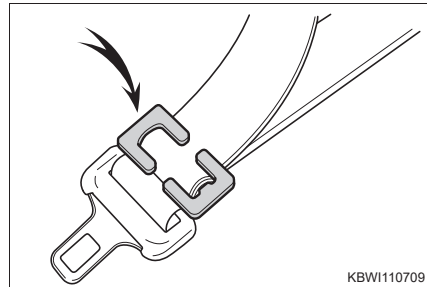
- 1 Jika sandaran kepala terganggu dengan sistem perlindungan anak, lepas sandaran kepala.



- 2 Tempatkan sistem perlindungan anak pada tempat duduk belakang menghadap ke depan kendaraan.



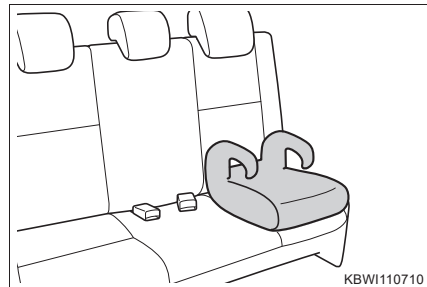
- 3 Lewatkan sabuk keselamatan melalui sistem perlindungan anak dan masukkan plat ke dalam gesper. Pastikan bahwa sabuk tidak terpuntir.



- 4 Pasang klip pengunci di dekat gesper sabuk pangkuan dan bahu dengan memasukkan sabuk pangkuan dan sabuk bahu melalui alur pada klip pengunci. Pasang sabuk kembali. Bila sabuk terpasang longgar, lepas gesper dan setel kembali klip penguncinya.

► Tempat duduk junior (tempat duduk booster)

- 1 Jika sandaran kepala terganggu dengan sistem perlindungan anak, lepas sandaran kepala.



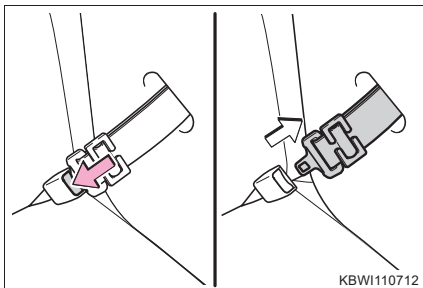
- 2 Tempatkan sistem perlindungan anak pada tempat duduk belakang menghadap ke depan kendaraan.

## Sebelum Pengendaraan



- 3 Dudukkan anak dalam sistem perlindungan anak. Pasang dengan tepat sabuk keselamatan ke sistem perlindungan anak sesuai dengan petunjuk pabrik pembuatnya dan masukkan plat ke dalam gesper. Pastikan bahwa sabuk tidak terpuntir.

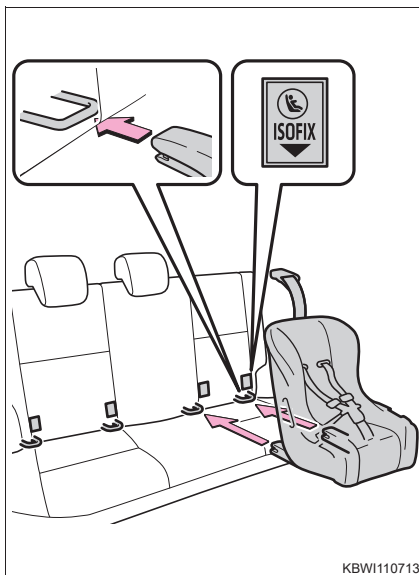
### ■ Melepas perlindungan anak yang terpasang dengan sabuk keselamatan



Tekan tombol pembebas gesper dan tarik kembali sabuk keselamatan sepenuhnya.

### ■ Pemasangan dengan ISOFIX angkur bawah (Sistem perlindungan anak ISOFIX)

- 1 Jika sandaran kepala terganggu dengan sistem perlindungan anak, lepas sandaran kepala.

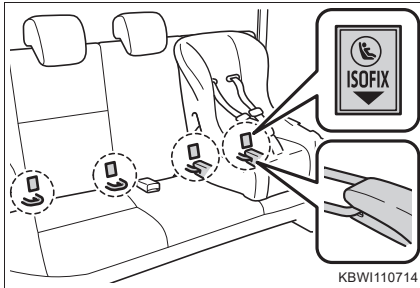


- 2 Lebarkan celah antara bantalan tempat duduk dan sandaran tempat duduk secara perlahan, kancingkan gesper pada batang pemasangan khusus.

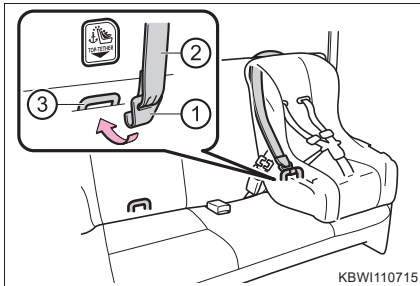
Bila perlindungan anak memiliki pengait atas, pengait atas harus dikancingkan ke braket angkur.

### ■ Sistem perlindungan anak dengan pengait atas

- 1 Jika sandaran kepala terganggu dengan sistem perlindungan anak, lepas sandaran kepala.



- 2 Amankan sistem perlindungan anak menggunakan sabuk keselamatan atau ISOFIX angkur bawah.



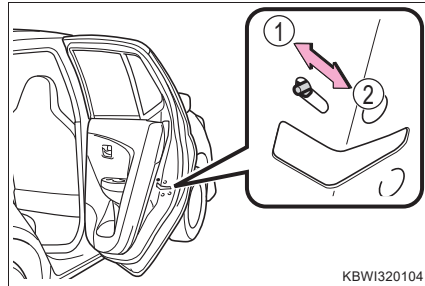
- 3 Kancingkan pengaitnya ke braket angkur dan kencangkan tali pengait atas. Pastikan pengait atas dikancingkan dengan aman.

- ① Pengait
- ② Pengait atas
- ③ Braket angkur

Jangan meninggalkan anak-anak tanpa pengawasan dalam kendaraan, dan jangan membiarkan anak-anak menggunakan kunci.

Anak-anak dapat menghidupkan kendaraan atau menggeser posisi transmisi ke netral. Juga sangat berbahaya bahwa anak-anak dapat melukai dirinya bila memainkan jendela atau fitur lain dalam kendaraan. Selain itu, pemanasan yang terjadi atau temperatur yang sangat dingin dalam kendaraan dapat berakibat fatal bagi anak-anak.

### Kunci pengaman anak pintu belakang



Pintu tidak dapat dibuka dari dalam kendaraan ketika fitur diatur ke posisi lock (terkunci).

- ① Unlock (Membebaskan penguncian)
- ② Lock (Mengunci)

Penguncian ini dapat digunakan untuk mencegah anak-anak membuka pintu belakang. Gerakkan tuas setiap switch di pintu belakang untuk mengaktifkan fitur ini.

## Saat pengendaraan

Kunci kontak* .....	25
Engine switch* .....	26
Multi-information display.....	27
Transmisi otomatis* .....	30
Transmisi manual* .....	31
Sensor mundur* .....	32
Sistem bantu pengendaraan .....	34

\*: Jika dilengkapi



## Kunci kontak\*

### Menghidupkan mesin

#### ► Kendaraan dengan transmisi otomatis

- 1 Periksa bahwa rem parkir telah digunakan dengan benar.
- 2 Periksa bahwa tuas transmisi berada pada posisi P.
- 3 Tekan dengan kuat pedal rem.
- 4 Putar kunci kontak ke posisi "START" untuk menghidupkan mesin.

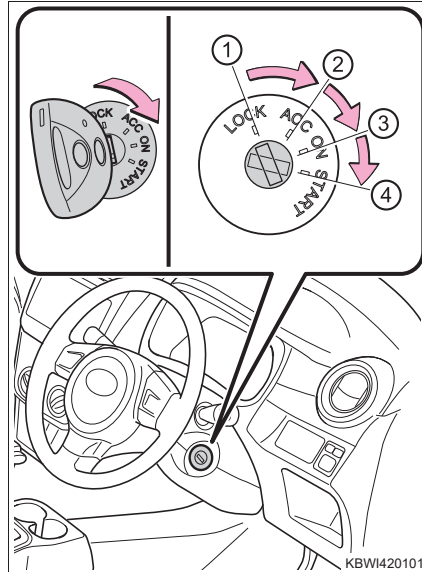
#### ► Kendaraan dengan transmisi manual

- 1 Periksa bahwa rem parkir telah digunakan dengan benar.
- 2 Periksa bahwa tuas transmisi berada pada posisi N.
- 3 Tekan dengan kuat pedal kopling.
- 4 Putar kunci kontak ke posisi "START" untuk menghidupkan mesin.

### Mematikan mesin

- 1 Hentikan kendaraan.
- 2 Kendaraan dengan transmisi otomatis:  
Aktifkan rem parkir dan geser tuas transmisi ke P.  
Kendaraan dengan transmisi manual:  
Posisikan tuas transmisi ke N.
- 3 Tekan engine switch.
- 4 Bebaskan pedal rem dan periksa apakah lampu indikator pada engine switch padam.

## Mengubah posisi kunci kontak



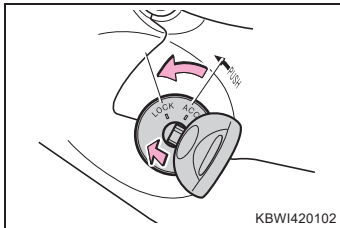
- 1 "LOCK"  
Roda kemudi dikunci dan kunci dapat dilepas. (Kendaraan dengan transmisi otomatis: Kunci dapat dilepas hanya ketika tuas transmisi dalam posisi P.)
- 2 "ACC"  
Beberapa komponen kelistrikan seperti sistem audio dapat digunakan.
- 3 "ON"  
Semua komponen kelistrikan dapat digunakan.
- 4 "START"  
Untuk menghidupkan mesin.

\*: Jika dilengkapi

## Saat Pengendaraan

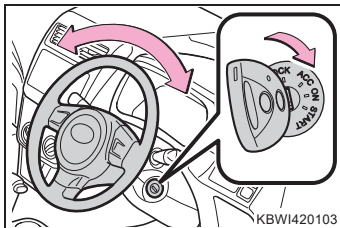
### Memutar kunci dari "ACC" ke "LOCK"

- 1 Pindahkan tuas transmisi ke "P" (transmisi otomatis) atau "N" (transmisi manual).



- 2 Tekan ke dalam kunci dan putar ke posisi "LOCK".

### Ketika kunci kemudi (steering lock) tidak dapat dibebaskan



Ketika menghidupkan mesin, kunci kontak mungkin tampak macet dalam posisi "LOCK". Untuk membebaskannya, putar kunci bersamaan dengan memutar roda kemudi sedikit ke kiri dan ke kanan.

### Engine switch\*

Melakukan pengoperasian berikut ketika membawa kunci elektronik pada diri Anda akan dapat menghidupkan mesin atau mengubah mode engine switch.

### Menghidupkan mesin

- 1 Periksa bahwa rem parkir telah digunakan dengan benar.

- 2 Kendaraan dengan transmisi otomatis:

Periksa bahwa tuas transmisi berada pada posisi P.

Kendaraan dengan transmisi manual:

Periksa bahwa tuas transmisi berada pada posisi N.

Kendaraan dengan transmisi otomatis:  
Tekan dengan kuat pedal rem.

- 3 Kendaraan dengan transmisi manual:  
Tekan dengan kuat pedal kopling.

Lampu indikator engine switch (hijau) akan menyala.

Jika lampu indikator (hijau) tidak menyala, mesin tidak dapat dihidupkan.

- 4 Tekan engine switch sesaat dan kuat.

Saat mengoperasikan engine switch, sekali sentuh, tekan dengan kuat sudah cukup. Hal ini tidak perlu untuk menekan dan menahan switch.

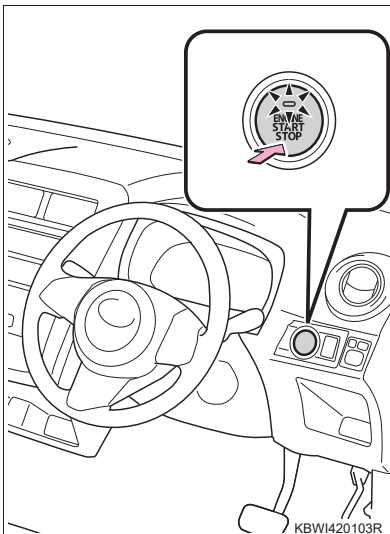
Mesin akan menstarter sampai mesin hidup atau sampai 30 detik, mana yang lebih dulu.

\*: Jika dilengkapi

### Mematikan mesin

- 1 Hentikan kendaraan.
- 2 Kendaraan dengan transmisi otomatis:  
Aktifkan rem parkir, dan geser tuas transmisi ke P.  
Kendaraan dengan transmisi manual:  
Posisikan tuas transmisi ke N.
- 3 Tekan engine switch.
- 4 Bebaskan pedal rem dan periksa apakah lampu indikator pada engine switch padam.

### Mengubah mode engine switch



Mode dapat diubah dengan menekan engine switch dengan pedal rem (transmisi otomatis) atau pedal kopling (transmisi manual) dibebaskan. (Mode akan berubah setiap kali switch ditekan.)

Off\*

Flasher darurat dapat digunakan.

#### Mode ACCESSORY

Beberapa komponen kelistrikan seperti sistem audio dapat digunakan.

Lampu engine switch berkedip perlahan warna hijau.

#### Mode IGNITION ON

Semua komponen kelistrikan dapat digunakan.

Lampu engine switch berkedip perlahan warna hijau.

\*: Kendaraan dengan transmisi otomatis:

Jika tuas transmisi dalam posisi selain dari P ketika mematikan mesin, engine switch akan diubah ke mode ACCESSORY, bukan ke mode OFF.

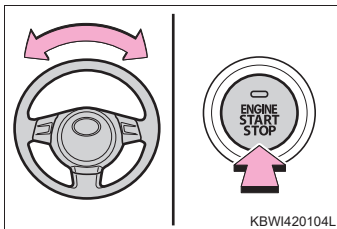
### Ketika mematikan mesin dengan tuas transmisi pada posisi selain P (hanya kendaraan dengan transmisi otomatis)

Jika tuas transmisi dalam posisi selain dari P ketika mematikan mesin, engine switch tidak akan dimatikan tetapi akan diubah ke mode ACCESSORY. Lakukan prosedur berikut untuk mematikan switch:

## Saat Pengendaraan

- 1 Periksa bahwa rem parkir telah digunakan dengan benar.
- 2 Geser tuas transmisi ke P.
- 3 Periksa apakah lampu indikator engine switch (hijau) berkedip dengan lambat dan kemudian tekan engine switch dua kali.
- 4 Periksa apakah lampu indikator engine switch padam.

**Ketika kunci kemudi (steering lock) tidak dapat dibebaskan**



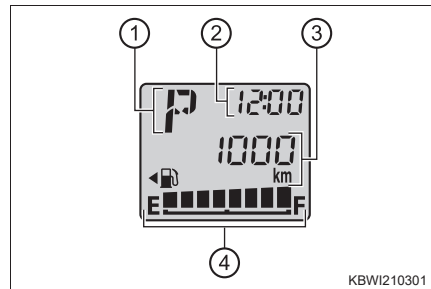
Lampu indikator engine switch (hijau) akan berkedip dengan cepat untuk sesaat.

Periksa bahwa tuas transmisi berada di P (kecuali transmisi manual). Tekan engine switch sambil memutar roda kemudi ke kiri dan kanan.

### Multi-information display

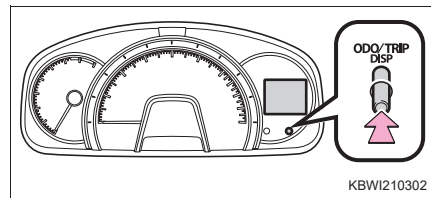
Multi-information display digunakan untuk menunjukkan informasi terkait efisiensi bahan bakar dan berbagai tipe informasi terkait pengendaraan.

### Isi tampilan



- 1 Posisi tuas transmisi (Jika dilengkapi)
- 2 Jam
- 3 Informasi pengendaraan
- 4 Gauge bahan bakar

### Mengubah tampilan



Item yang ditampilkan dapat diubah dengan menekan tombol pengubah tampilan.

## Informasi pengendaraan

### ■ Odometer



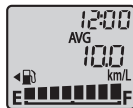
Menampilkan jarak total yang telah ditempuh kendaraan.

### ■ Trip meter



Menampilkan jarak yang telah ditempuh kendaraan sejak meter terakhir di-reset. Trip meter A dan B dapat digunakan untuk merekam dan menampilkan jarak yang berbeda secara terpisah. Menekan dan menahan tombol display change akan me-reset trip meter yang ditampilkan saat ini.

### ■ Konsumsi bahan bakar rata-rata



Menampilkan tingkat rata-rata dari konsumsi bahan bakar sejak fungsi terakhir kali direset.

- Fungsi dapat di-reset dengan menekan dan menahan tombol change display ketika rata-rata konsumsi bahan bakar ditampilkan.
- Gunakan tampilan konsumsi bahan bakar rata-rata sebagai referensi.

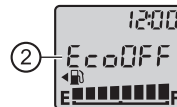
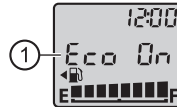
### ■ Range pengendaraan



Menampilkan perkiraan jarak maksimum yang dapat ditempuh dengan jumlah sisa bahan bakar.

- Jarak ini dapat dihitung berdasarkan pada konsumsi bahan bakar rata-rata Anda.
- Ketika hanya sebagian kecil bahan bakar yang ditambahkan, tampilan mungkin tidak diperbarui.

### ■ Kustomisasi Lampu Indikator Eco Driving



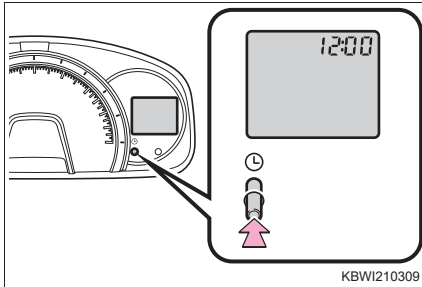
Lampu Indikator Eco Driving dapat diaktifkan atau dinonaktifkan dengan menekan dan menahan tombol pengubah display ketika tampilan kustomisasi Lampu Indikator Eco Driving ditampilkan.

Untuk mengubah tampilan kustomisasi Lampu Indikator Eco Driving, tekan dan tahan tombol pengubah tampilan hingga tampilan berubah.

- ① Lampu Indikator Eco Driving diaktifkan
- ② Lampu Indikator Eco Driving tidak diaktifkan

## Saat Pengendaraan

### Jam



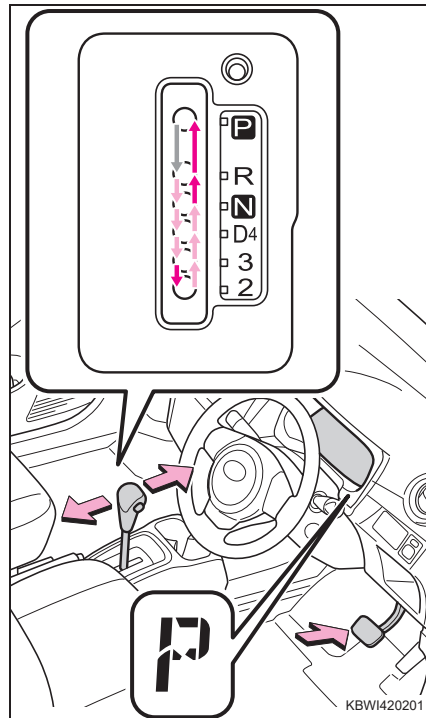
Jam dapat disesuaikan dengan tombol penyetel jam.

#### ■ Menyetel penunjuk menit dan jam

- 1 Tekan dan tahan tombol penyetel jam sampai penunjuk menit berkedip.
- 2 Tekan tombol penyetel jam untuk menyetel menit saat penunjuk menit sedang berkedip. Setelah menyetel menit, tunggu selama 5 detik dan biarkan penunjuk jam berkedip.
- 3 Tekan tombol penyetel jam untuk menyetel jam saat penunjuk jam sedang berkedip. Setelah menyetel jam, tunggu selama 5 detik agar jam kembali untuk menampilkan waktu secara otomatis.

### Transmisi otomatis\*

#### Menggeser tuas transmisi



- ← Operasikan dengan pedal rem ditekan dan tombol tuas transmisi ditekan saat kunci kontak diputar ke posisi "ON" (kendaraan dengan sistem key-free) atau engine switch ke mode IGNITION ON (kendaraan dengan sistem key-free).
- ← Operasikan dengan tombol tuas transmisi ditekan.
- ← Operasikan tanpa tombol tuas transmisi ditekan. Ketika menggeser tuas transmisi antara P dan D4, pastikan bahwa kendaraan telah berhenti.

\*: Jika dilengkapi

## Fungsi posisi tuas transmisi

Posisi tuas transmisi	Fungsi
P	Memarkir kendaraan/ menghidupkan mesin
R	Mundur
N	Netral
D4	Pengendaraan normal*
3	Posisi pengereman mesin
2	Posisi pengereman mesin yang maksimum

\*: Geser ke posisi D4 merupakan pilihan yang paling cocok dengan gigi untuk kondisi pengendaraan normal. Posisikan tuas transmisi ke D4 yang telah dianjurkan untuk pengendaraan normal.

### ■ Bila tuas transmisi tidak dapat dipindah dari "P"

Pertama kali, periksa apakah pedal rem sedang ditekan.

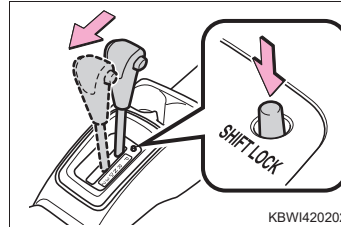
Jika Anda tidak dapat menggeser tuas transmisi meskipun pedal rem telah ditekan, mungkin ada masalah dengan sistem shift lock. Bawalah kendaraan segera ke dealer Toyota Anda untuk diperiksa.

Langkah-langkah berikut mungkin digunakan sebagai tindakan darurat untuk memastikan bahwa tuas transmisi dapat digeser.

Membebaskan shift lock:

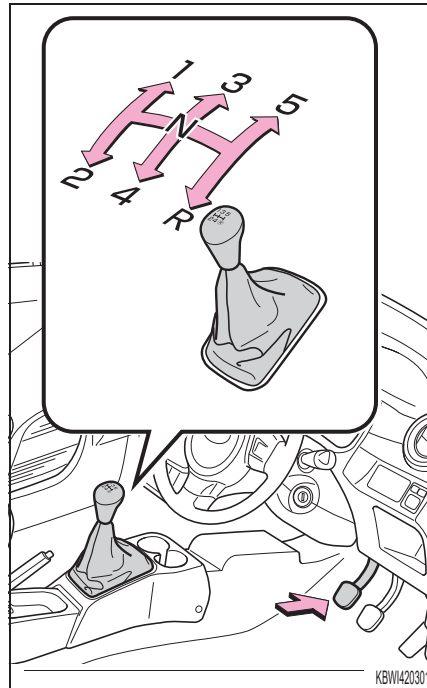
- 1 Gunakan rem parkir.
- 2 Kendaraan tanpa sistem key-free Putar kunci kontak ke posisi "LOCK".  
Kendaraan dengan sistem key-free: Ubah engine switch ke OFF.
- 3 Tekan pedal rem.

- 4 Dengan tombol shift lock override ditekan, geser tuas dari posisi P sambil menekan tombol tuas transmisi.



## Transmisi manual\*

### Menggeser tuas transmisi



\*: Jika dilengkapi

## Saat Pengendaraan

Tekan sepenuhnya pedal kopling sebelum mengoperasikan tuas transmisi, dan lepaskan secara perlahan.

Untuk mencegahnya dari beroperasi tidak benar, tuas transmisi tidak dapat digeser dari 5 ke R secara langsung. Pindahkan tuas transmisi ke N terlebih dahulu dan kemudian ke R.

Jika hal ini sulit untuk digeser secara terbalik, geser tuas transmisi ke N, bebaskan pedal kopling sesaat, dan kemudian coba lagi.

### ■ Kecepatan downshifting yang maksimum

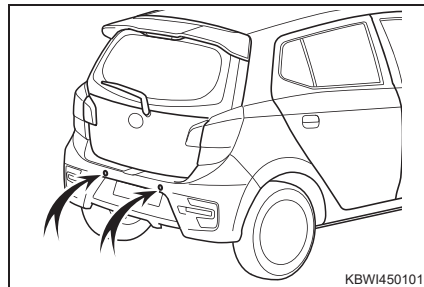
Perhatikan kecepatan downshifting pada tabel berikut untuk mencegah mesin over-running.

Posisi tuas transmisi	Kecepatan maksimum (km/jam)	
	Mesin 1KR-VE	Mesin 3NR-VE
1	40	40
2	75	70
3	115	110
4	160	155

### Sensor mundur\*

Sensor mundur mendeteksi penghalang di belakang kendaraan ketika mundur dan buzzer berbunyi untuk menginformasikan pengemudi dan orang di sekitar kendaraan adanya penghalang.

### Posisi dari sensor



### Menggunakan dan mengoperasikan sensor mundur

Ketika Anda memposisikan tuas transmisi di posisi R dengan kunci kontak diputar ke posisi "ON" (kendaraan tanpa sistem key-free) atau mode IGNITION ON (kendaraan dengan sistem key-free), buzzer berbunyi selama sekitar satu detik.

\*: Jika dilengkapi



## Bunyi buzzer berubah ketika kendaraan mendekati penghalang

Perubahan bunyi buzzer untuk menginformasikan perkiraan jarak antara kendaraan ke penghalang.

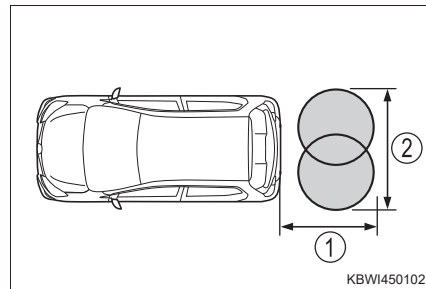
Perkiraan jarak antara kendaraan ke penghalang	Bunyi buzzer
1.3 meter sampai 1.0 meter	Bunyi terputus-putus dengan interval panjang
1.0 meter sampai 0.5 meter	Bunyi terputus-putus dengan interval pendek
0.5 meter atau kurang	Bunyi terus-menerus

Ketika buzzer berbunyi, kurangi kecepatan kendaraan dan waspadalah terhadap penghalang di belakang kendaraan. Ketika bunyi buzzer berubah dari satu intermittent ke satu terus-menerus, hal tersebut berarti bahwa jarak antara bumper belakang kendaraan Anda dan penghalang terdekat belakang kendaraan Anda kurang dari 0.5 meter. Segera hentikan kendaraan Anda.

## Jangkauan di mana penghalang dapat terdeteksi

Jangkauan di mana penghalang dapat terdeteksi adalah sebagai berikut. Akan tetapi, ingat sensor tersebut mungkin tidak mampu mendeteksi halangan yang terlalu dekat dengan kendaraan.

Tergantung pada bentuk atau kondisi dari penghalang, jarak yang ditempuh oleh sensor dapat dikurangi atau dalam beberapa kasus sensor tidak lagi mampu mendeteksi penghalang.



- ① Sekitar 1.3 meter
- ② Sekitar 1.8 meter

## Saat Pengendaraan



### Sistem bantu pengendaraan

Untuk membantu meningkatkan keselamatan dan kinerja pengendaraan, sistem berikut beroperasi secara otomatis dalam menanggapi berbagai situasi pengendaraan. Berhati-hatilah, bagaimanapun, sistem ini adalah tambahan dan sebaiknya tidak terlalu banyak diandalkan saat mengoperasikan kendaraan.

#### ◆ **ABS (Anti-lock Brake System)**

Membantu mencegah roda terkunci ketika pemakaian rem yang tiba-tiba, atau jika pengereman dipakai saat pengendaraan di atas permukaan jalan yang licin.

#### ◆ **EPS (Electric Power Steering)**

Menggunakan motor listrik untuk mengurangi tenaga yang diperlukan untuk memutar roda kemudi.

#### ■ **Suara dan getaran yang disebabkan oleh ABS (kendaraan dengan ABS)**

- Suara mungkin terdengar dari kompartemen mesin bila mesin dihidupkan atau sesaat setelah kendaraan mulai bergerak. Suara ini tidak mengindikasikan bahwa kerusakan telah terjadi di sistem ini.
- Salah satu kondisi berikut mungkin terjadi ketika sistem di atas dioperasikan. Tak satu pun menunjukkan kerusakan yang telah terjadi.
  - Getaran yang dapat dirasakan melalui bodi kendaraan dan kemudi.
  - Suara motor mungkin terdengar setelah kendaraan yang hidup dimatikan.
  - Pedal rem mungkin berdenyut sedikit setelah ABS diaktifkan.

- Pedal rem mungkin bergerak sedikit ke bawah setelah ABS diaktifkan.

#### ■ **Suara pengoperasian EPS**

Ketika roda kemudi dioperasikan, terdengar suara mesin (suara mendesing). Hal ini tidak menunjukkan kerusakan.

#### ■ **Mengurangi keefektifan dari sistem EPS**

Efektifitas dari sistem EPS dikurangi untuk mencegah sistem panas berlebihan ketika sering kali input kemudi berlebih dalam jangka waktu yang lama. Akibatnya roda kemudi mungkin terasa berat. Jika hal ini terjadi, hindari pengoperasian roda kemudi, atau hentikan kendaraan dan matikan mesin. Sistem EPS dapat kembali menjadi normal dalam 10 menit.

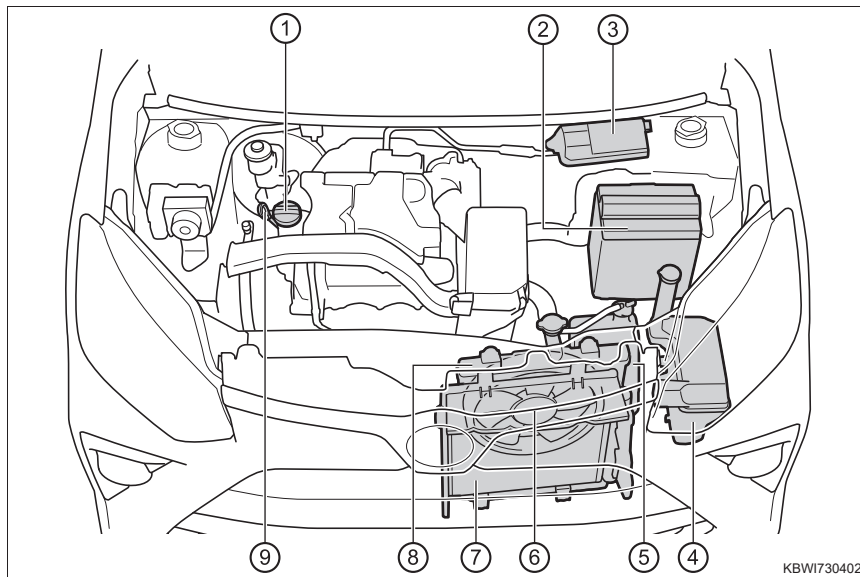
## Perawatan

Kompartemen mesin .....	36
-------------------------	----

## Perawatan dan Perlindungan

### Kompartemen mesin

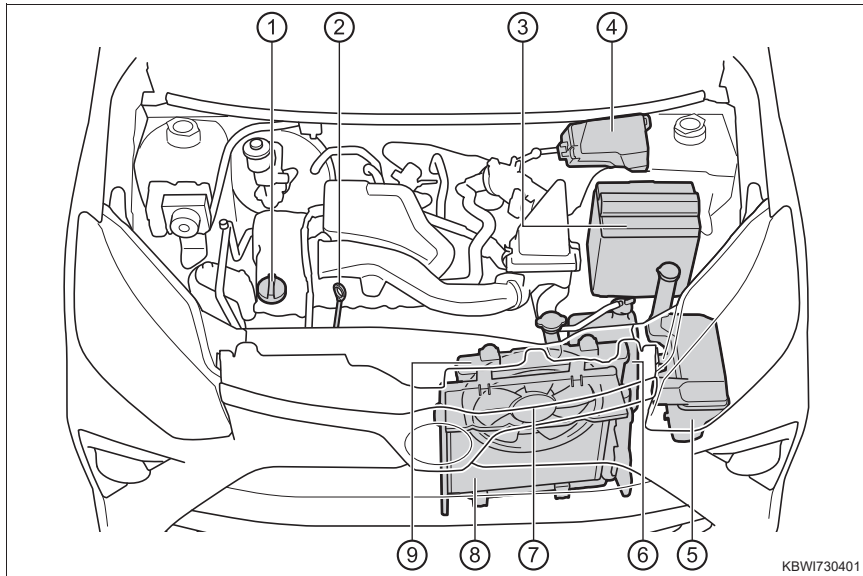
#### ► Mesin 1KR-VE



KBW1730402

- |                           |                                    |
|---------------------------|------------------------------------|
| ① Tutup pengisi oli mesin | ⑤ Reservoir cairan pendingin mesin |
| ② Baterai                 | ⑥ Kipas pendingin elektrik         |
| ③ Boks sekring            | ⑦ Kondensor                        |
| ④ Tangki fluida washer    | ⑧ Radiator                         |
|                           | ⑨ Dipstick level oli mesin         |

### ► Mesin 3NR-VE



① Tutup pengisi oli mesin

② Dipstick level oli mesin

③ Baterai

④ Boks sekring

⑤ Tangki fluida washer

⑥ Reservoir cairan pendingin mesin

⑦ Kipas pendingin elektrik

⑧ Kondensor

⑨ Radiator

## Perawatan dan Perlindungan

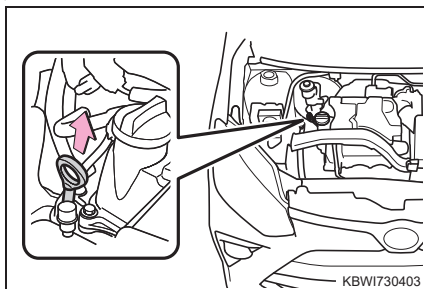
### Oli mesin

Dengan mesin pada temperatur pengoperasian dan di matikan, periksa level oli pada dipstick.

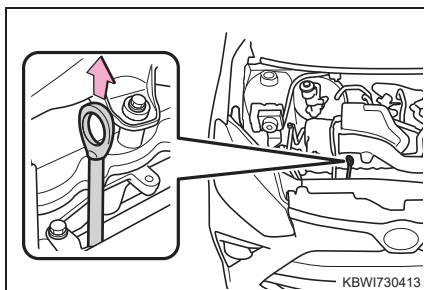
#### ■ Memeriksa oli mesin

- 1 Parkir kendaraan di tempat yang rata. Setelah memanaskan mesin dan mematikannya, tunggu lebih dari 5 menit agar oli mengalir kembali ke bagian bawah mesin.
- 2 Pegang kain lap di bawah ujungnya, tarik dipstick keluar.

#### ► Mesin 1KR-VE

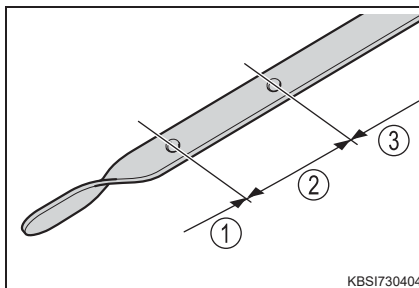


#### ► Mesin 3NR-VE

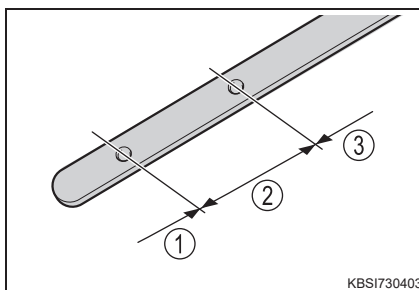


- 3 Bersihkan dipstick.
- 4 Masukkan kembali dipstick sepenuhnya.
- 5 Pegang kain lap di bawah ujung kain lap, tarik keluar dan periksa level oli.

#### ► Mesin 1KR-VE



#### ► Mesin 3NR-VE



- 1 Rendah (Low)
- 2 Normal
- 3 Terlalu banyak

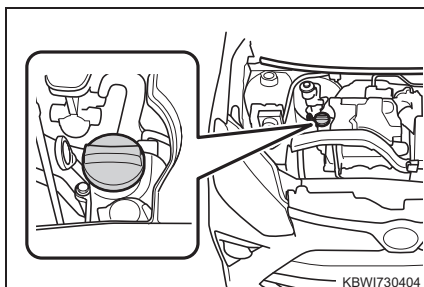
Bentuk dari dipstick mungkin berbeda tergantung pada jenis kendaraan atau mesin.

- 6 Bersihkan dipstick dan masukkan kembali dipstick sepenuhnya.

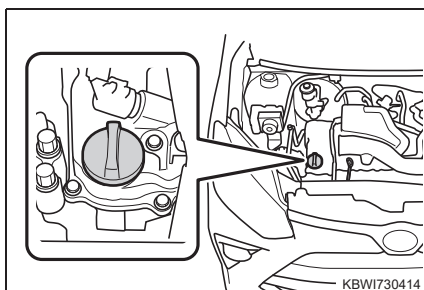
## ■ Menambah oli mesin

Bila oli mesin di bawah atau dekat dengan tanda low level, tambahkan oli mesin dengan jenis yang sama seperti yang ada di mesin.

### ► Mesin 1KR-VE



### ► Mesin 3NR-VE



Pastikan untuk memeriksa jenis oli dan persiapkan item yang diperlukan sebelum menambahkan oli.

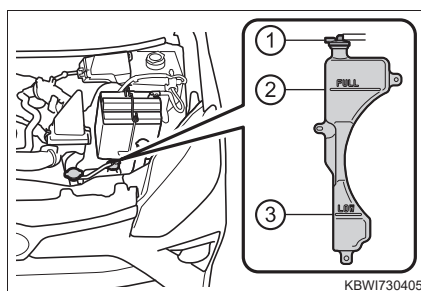
Kuantitas oli (Low → Full)	
Mesin 1KR-VE	1.3 L
Mesin 3NR-VE	1.5 L
Item	Corong bersih

- 1 Lepas tutup pengisi oli dengan memutarnya berlawanan arah jarum jam.
- 2 Tambahkan oli mesin perlahan, periksa dipstick.

- 3 Pasang tutup pengisi oli dengan memutarnya searah jarum jam.

## Cairan pendingin mesin

Level cairan pendingin memadai bila berada di antara "FULL" dan "LOW" reservoir ketika mesin dingin.



- 1 Tutup reservoir
- 2 Garis "FULL"
- 3 Garis "LOW"

Jika permukaannya berada atau di bawah garis "LOW", tambahkan cairan pendingin sampai pada garis "FULL".

## ■ Pemilihan cairan pendingin

Gunakan hanya "Toyota Super Long Life Coolant" atau yang setara dengan kualitas tinggi ethylene glycol berbasis non-silicate, non-amine, non-nitrite, dan non-borate dengan long-life hybrid organic acid technology.

Untuk informasi lebih lanjut tentang cairan pendingin mesin, hubungi dealer Toyota Anda.

## Perawatan dan Perlindungan

### ■ Bila permukaan cairan pendingin mesin turun dalam waktu singkat setelah pengisian kembali.

Periksa secara visualisasi radiator, selang, tutup reservoir cairan pendingin mesin, sumbat penguras dan pompa air.

Bila Anda tidak dapat menemukan kebocoran, pastikan tutup diuji oleh dealer Toyota Anda dan periksa kebocoran dalam sistem pendingin.

#### Radiator dan kondensor

Periksa radiator dan kondensor dan bersihkan benda asing apapun.

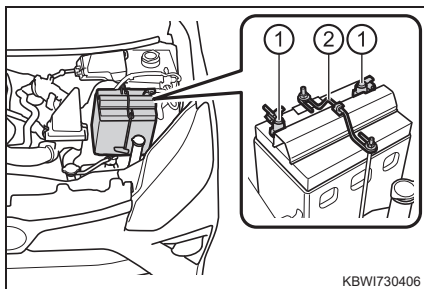
Jika salah satu bagian di atas sangatlah kotor atau Anda tidak yakin kondisi dengan kondisinya, bawalah kendaraan segera ke dealer Toyota Anda untuk diperiksa.

*Jangan menyentuh radiator atau kondensor karena mungkin panas dan menyebabkan cedera serius, seperti luka bakar.*

#### Baterai

### ■ Bagian luar baterai

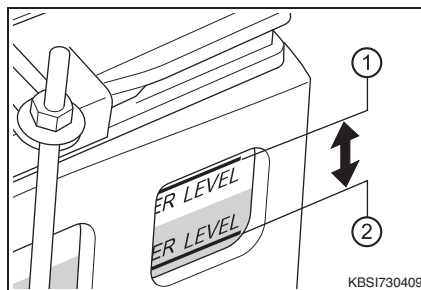
Pastikan bahwa terminal baterai tidak berkarat dan tidak ada sambungan yang longgar, retak, atau klem yang longgar.



- ① Terminal
- ② Klem penahan

### ■ Pemeriksaan elektrolit baterai

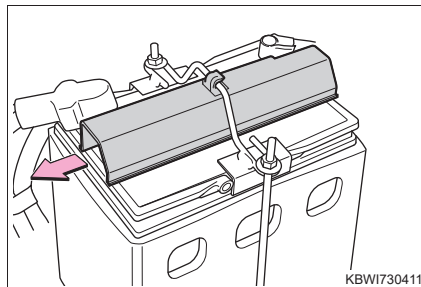
Periksa bahwa level berada di antara garis "UPPER LEVEL" dan "LOWER LEVEL".



- ① Garis "UPPER LEVEL"
- ② Garis "LOWER LEVEL"

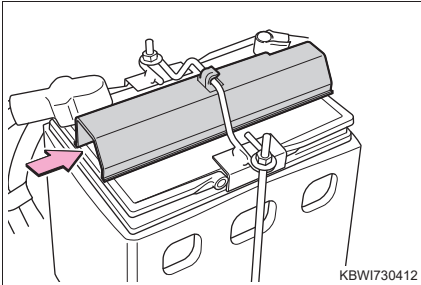
Bila permukaan elektrolit pada atau di bawah garis "LOWER LEVEL", tambahkan air destilasi.

### ■ Menambah air destilasi



- 1 Lepas penutup baterai seperti ditunjukkan dalam gambar.
- 2 Lepas tutup ventilasi.
- 3 Tambahkan air destilasi
- 4 Pasang sumbat ventilasi kembali dan tutup dengan aman.

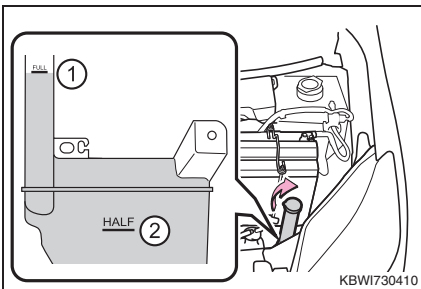




- 5 Pasang penutup baterai seperti ditunjukkan dalam gambar.

- Jangan menimbulkan percikan api atau listrik dengan menyentuh terminal baterai dengan peralatan.
- Jangan merokok atau menyalakan korek dekat baterai.
- Hindari terkena dengan mata, kulit dan pakaian.
- Jangan menghisap atau menelan elektrolit.
- Pakailah kaca mata pengaman ketika bekerja dekat baterai.
- Jauhkan baterai dari anak-anak.

### Fluida washer



Jika permukaan fluida washer berada di "LOW", tambahkan fluida washer.

- ① Garis "FULL"
- ② Garis "HALF"

## **Keadaan darurat dan Informasi Penting**

Lampu indikator dan peringatan.....	43
Bila kendaraan Anda harus dihentikan dalam keadaan darurat .....	47
Jika kendaraan Anda perlu diderek.....	48
Bila Anda mengalami ban kempes.....	50
Bila mesin tidak dapat dihidupkan.....	55

## Keadaan darurat dan Informasi penting

### Lampu indikator dan peringatan

#### Lampu indikator kendaraan

**Indikator lampu tanda belok**

Lampu indikator akan menyala ketika lampu tanda belok dinyalakan.

**Indikator lampu besar jarak jauh**

Lampu indikator akan menyala ketika lampu besar jarak jauh dinyalakan.

\*1

**Indikator lampu kabut depan**

Lampu indikator akan menyala ketika lampu kabut depan dinyalakan.

\*2

**Lampu Indikator Eco Driving**

Selama pengoperasian akselerasi Eco-friendly (Eco Driving), lampu indikator Eco Driving akan menyala.

**Indikator sistem engine immobilizer**

Lampu indikator berkedip setelah kunci dicabut dari kunci kontak atau engine switch diubah ke mode "OFF" untuk menunjukkan bahwa sistem sedang bekerja.







\*1: Jika dilengkapi

\*2: Lampu Indikator Pengendaraan Eco ini menyala saat kunci kontak diputar ke posisi "ON" (kendaraan tanpa sistem key-free) atau engine switch diubah ke mode IGNITION ON (kendaraan dengan sistem key-free) untuk menunjukkan bahwa pemeriksaan sistem sedang dilakukan. Lampu akan padam setelah beberapa detik. Mungkin terjadi malfungsi di dalam sistem jika lampu tidak menyala, atau lampu tidak padam. Bawalah kendaraan ke dealer Toyota Anda untuk diperiksa.








## Keadaan darurat dan Informasi penting

### Lampu peringatan



Lakukan tindakan berikut dengan tenang bila terdapat lampu peringatan menyala atau berkedip. Bila lampu menyala atau berkedip, tetapi kemudian padam, ini tidak selalu menunjukkan malfungsi dalam sistem. Namun, jika ini terus terjadi, bawalah kendaraan segera ke dealer Toyota Anda untuk diperiksa.

	<p><b>Lampu peringatan sistem pengereman</b> Menunjukkan bahwa:</p> <ul style="list-style-type: none"><li>● Kuantitas fluida rem rendah (buzzer peringatan)*<sup>1</sup>; atau</li><li>● Malfungsi di sistem rem.</li></ul> <p>► <b>Hentikan segera kendaraan di tempat yang aman dan hubungi dealer Toyota Anda. Meneruskan pengendaraan mungkin dapat membahayakan.</b></p>
	<p><b>Lampu peringatan sistem pengisian</b> Menunjukkan malfungsi di sistem pengisian kendaraan.</p> <p>► <b>Hentikan segera kendaraan di tempat yang aman dan hubungi dealer Toyota Anda.</b></p>
	<p><b>Lampu peringatan tekanan oli mesin rendah</b> Menunjukkan bahwa tekanan oli mesin terlalu rendah.</p> <p>► <b>Hentikan segera kendaraan di tempat yang aman dan hubungi dealer Toyota Anda.</b></p>
	<p><b>Lampu indikator temperatur cairan pendingin mesin tinggi</b> Menunjukkan bahwa mesin panas berlebih</p> <p>► <b>Hentikan segera kendaraan di tempat yang aman. Meneruskan pengendaraan mungkin dapat membahayakan. Metode penanganan</b></p>
	<p><b>Lampu indikator malfungsi</b> Menunjukkan terjadinya malfungsi:</p> <ul style="list-style-type: none"><li>● Sistem kontrol mesin elektronik;</li><li>● Sistem kontrol emisi; atau</li><li>● Sistem kontrol throttle elektronik.</li></ul> <p>► <b>Bawalah kendaraan segera ke dealer Toyota Anda untuk diperiksa.</b></p>
	<p><b>Lampu peringatan SRS airbag</b> Menunjukkan terjadinya malfungsi:</p> <ul style="list-style-type: none"><li>● Sistem SRS airbag; atau</li><li>● Sistem pretensioner sabuk keselamatan.</li></ul> <p>► <b>Bawalah kendaraan segera ke dealer Toyota Anda untuk diperiksa.</b></p>

## Keadaan darurat dan Informasi penting

	<p><b>Lampu peringatan ABS (jika dilengkapi)</b> Menunjukkan malfungsi di sistem ABS.</p> <p>► <b>Bawalah kendaraan segera ke dealer Toyota Anda untuk diperiksa.</b></p>
 (Merah)	<p><b>Lampu peringatan sistem electrical power steering (buzzer peringatan)</b> Menunjukkan malfungsi pada sistem EPS (Electric Power Steering).</p> <p>► <b>Bawalah kendaraan segera ke dealer Toyota Anda untuk diperiksa.</b></p>
 (Kuning)	<p><b>Lampu peringatan sistem electrical power steering (buzzer peringatan)</b> Pembatasan pengoperasian sistem electrical power steering</p> <ul style="list-style-type: none"> <li>• Voltase Baterai Rendah</li> <li>• Sistem electrical power steering panas berlebih</li> </ul> <p>► <b>Menahan dari pengoperasian kemudi untuk sementara waktu.</b> <b>Ketika sekitar 10 menit tanpa mengoperasikan roda kemudi telah berlalu, maka akan kembali ke berat biasa. Jika lampu peringatan tidak padam ketika berulang kali menyala, bawalah kendaraan segera ke dealer Toyota Anda untuk diperiksa.</b></p>
	<p><b>Lampu peringatan transmisi otomatis (jika dilengkapi)</b> Menunjukkan malfungsi dalam sistem transmisi otomatis.</p> <p>► <b>Bawalah kendaraan segera ke dealer Toyota Anda untuk diperiksa.</b></p>
	<p><b>Indikator sistem Key-free (jika dilengkapi)</b> Menunjukkan malfungsi dalam sistem key-free</p> <p>► <b>Bawalah kendaraan segera ke dealer Toyota Anda untuk diperiksa.</b></p>
	<p><b>Lampu peringatan pintu terbuka</b> Menunjukkan bahwa satu atau lebih pintu tidak tertutup sepenuhnya.</p> <p>► <b>Periksa bahwa semua pintu samping dan pintu bagasi tertutup.</b></p>
	<p><b>Lampu peringatan level bahan bakar rendah</b> Menunjukkan bahwa bahan bakar yang tersisa sekitar 6.3 L atau kurang.</p> <p>► <b>Mengisi bahan bakar kendaraan.</b></p>

## Keadaan darurat dan Informasi penting

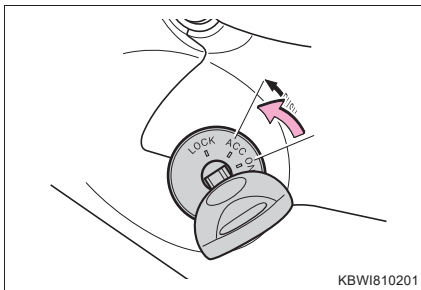
	<b>Lampu pengingat sabuk keselamatan pengemudi (buzzer peringatan) *<sup>2</sup></b> Peringatan pengemudi untuk mengenakan sabuk keselamatannya <b>► Kenakan sabuk keselamatan.</b>
	<b>Indikator rem parkir (buzzer peringatan) *<sup>3</sup></b> Memperingatkan pengemudi untuk membebaskan rem parkir. <b>► Bebaskan rem parkir.</b>

- \*<sup>1</sup>: Buzzer permukaan fluida rem rendah:  
Buzzer berbunyi untuk menunjukkan bahwa permukaan fluida rem rendah ketika kendaraan telah mencapai kecepatan 5 km/jam atau lebih.
- \*<sup>2</sup>: Buzzer sabuk keselamatan pengemudi:  
Buzzer sabuk keselamatan pengemudi berbunyi untuk mengingatkan pengemudi bahwa tidak terpasang atau sabuk keselamatan tidak dikenakan. Buzzer berbunyi selama 30 detik setelah kendaraan mencapai kecepatan minimal 20 km/jam. Kemudian, bila sabuk keselamatan masih belum juga dikenakan, buzzer akan berbunyi dengan nada berbeda selama lebih dari 90 detik.
- \*<sup>3</sup>: Buzzer peringatan rem parkir digunakan:  
Buzzer akan berbunyi untuk menunjukkan bahwa rem parkir tidak dibebaskan (dengan kendaraan mencapai kecepatan 5 km/jam).

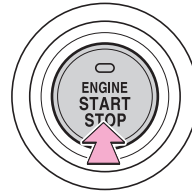
## Keadaan darurat dan Informasi penting

### Bila kendaraan Anda harus dihentikan dalam keadaan darurat

- 1 Terus injak pedal rem dengan kedua kaki dan tekan dengan kuat. Jangan memompa pedal rem berulang-ulang, karena dapat mengurangi usaha yang diperlukan untuk memperlambat kendaraan.
- 2 Posisikan tuas transmisi ke N.
  - Bila tuas transmisi dapat diposisikan ke "N"
- 3 Setelah melambat, hentikan kendaraan di tempat yang aman.
- 4 Matikan mesin.
  - Bila tuas transmisi tidak dapat diposisikan ke N
- 3 Terus injak pedal rem dengan kedua kaki untuk mengurangi kecepatan kendaraan semaksimal mungkin.



- 4 Kendaraan tanpa sistem key-free  
Matikan mesin dengan memutar kunci kontak ke posisi "ACC".



Tekan dan tahan selama 3 detik atau lebih, atau tekan 3 kali atau lebih dengan cepat

KBTE810202

Kendaraan dengan sistem key-free:  
Untuk mematikan mesin, tekan dan tahan engine switch selama lebih dari 3 detik atau lebih berturut-turut, atau menekannya 3 kali atau lebih dengan singkat dalam urutan.

- 5 Hentikan kendaraan di tempat yang aman.

4

Keadaan darurat dan Informasi penting

## Keadaan darurat dan Informasi penting



### Jika kendaraan Anda perlu diderek

Jika perlu menderek, kami merekomendasikan agar kendaraan Anda diderek oleh dealer Toyota Anda atau layanan derek komersial, menggunakan truk tipe pengangkat roda atau truk bak rata.

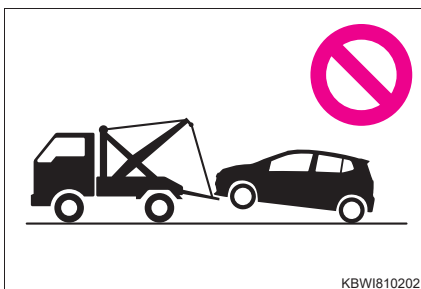
Gunakan sistem rantai pengaman untuk semua derek, dan patuhi semua peraturan negara/propinsi dan daerah.

### Situasi ketika perlu untuk menghubungi dealer sebelum menderek

Berikut ini menunjukkan problem dengan transmisi Anda. Hubungi dealer Toyota Anda atau pelayanan derek komersil sebelum menderek.

- Bila mesin menyala tetapi kendaraan tidak mau bergerak.
- Kendaraan akan mengeluarkan bunyi yang tidak normal.

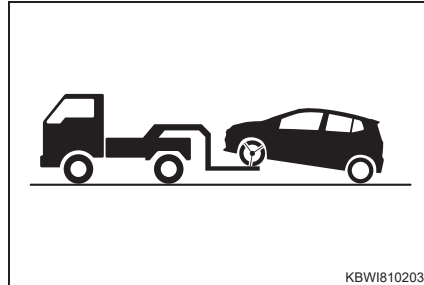
### Menderek dengan truk tipe sling



Jangan menderek dengan truck tipe-sling untuk mencegah kerusakan bodi.

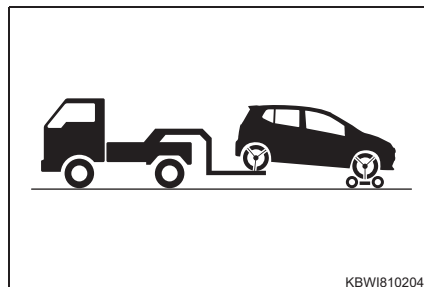
### Menderek dengan truk tipe pengangkat roda

#### ► Dari depan



Bebaskan rem parkir.

#### ► Dari Belakang



Kendaraan dengan transmisi otomatis: Gunakan dolly derek di bawah roda depan.

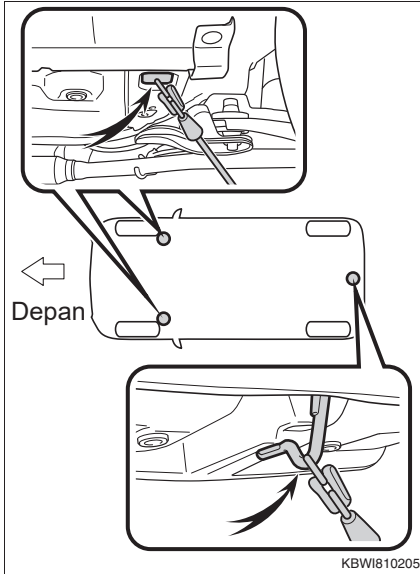
Kendaraan dengan transmisi manual: Kami menganjurkan untuk menggunakan dolly derek di bawah roda-roda depan.

Ketika tidak menggunakan roda penarik (towing dolly), putar engine switch ke posisi "ACC" dan geser shift lever ke N.

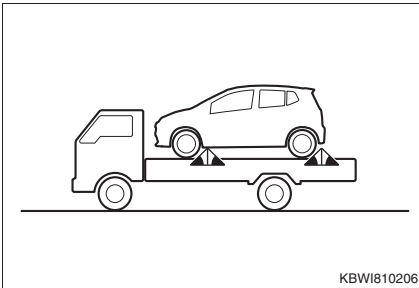


## Keadaan darurat dan Informasi penting

### Menggunakan truk bak rata



Jika kendaraan Anda diangkut dengan truk bak rata, kendaraan harus diikat pada tempatnya seperti yang ditunjukkan dalam gambar.



Bila Anda menggunakan rantai atau kabel untuk mengikat kendaraan Anda, sudut arsir hitam harus 45°.

Jangan mengikat terlalu kuat atau kendaraan mungkin menjadi cacat.

### Derek darurat

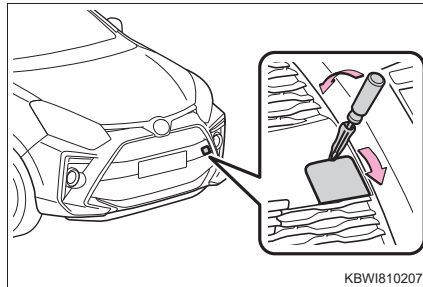
Bila truk derek tidak tersedia, dalam keadaan darurat kendaraan Anda untuk sementara boleh diderek menggunakan kabel atau rantai yang dipasang ke lubang pengait penarik darurat. Hal ini hanya boleh dilakukan pada permukaan jalan yang keras paling tidak 80 km dengan kecepatan di bawah 30 km/jam.

Pengemudi harus berada dalam kendaraan untuk mengendalikan dan mengoperasikan rem. Roda-roda, sistem penggerak, as roda, kemudi dan rem kendaraan harus dalam kondisi baik.

Untuk kendaraan dengan transmisi otomatis, hanya pengait penarik depan yang dapat digunakan.

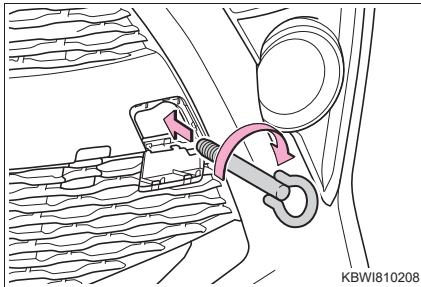
### Prosedur pengait penarik darurat

- 1 Keluarkan mata pengait derek.

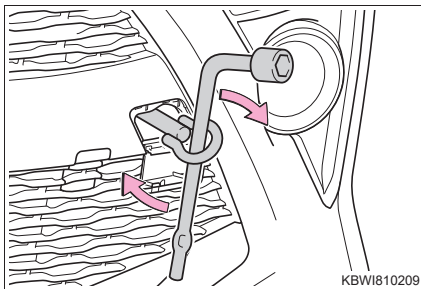


- 2 Lepas tutup pengait menggunakan obeng pipih. Untuk melindungi bodi, tempelkan kain diantara obeng dan bodi kendaraan seperti yang ditunjukkan dalam gambar.

## Keadaan darurat dan Informasi penting



- 3 Masukkan mata pengait derek ke dalam lubang dan kencangkan sebagian dengan tangan.



- 4 Kencangkan mata pengait derek dengan aman menggunakan kunci mur roda atau batang logam keras.
- 5 Kaitkan dengan aman kabel atau rantai ke lubang mata pengait darurat. Berhati-hatilah agar tidak merusak bodi kendaraan.
- 6 Masuklah ke kendaraan sebelum diderek dan hidupkan mesin. Jika mesin tidak dapat hidup, putar kunci kontak ke posisi mode IGNITION ON.
- 7 Geser tuas transmisi ke N dan bebaskan rem parkir. Kendaraan dengan transmisi otomatis: Ketika tuas transmisi tidak dapat digeser

### Bila Anda mengalami ban kempes

*Bila Anda mengalami ban kempes. Jangan meneruskan pengendaraan dengan ban yang kempes. Meskipun pengendaraan jarak dekat dengan ban yang kempes dapat merusak ban dan roda tidak dapat diperbaiki lagi, sehingga dapat menyebabkan kecelakaan.*

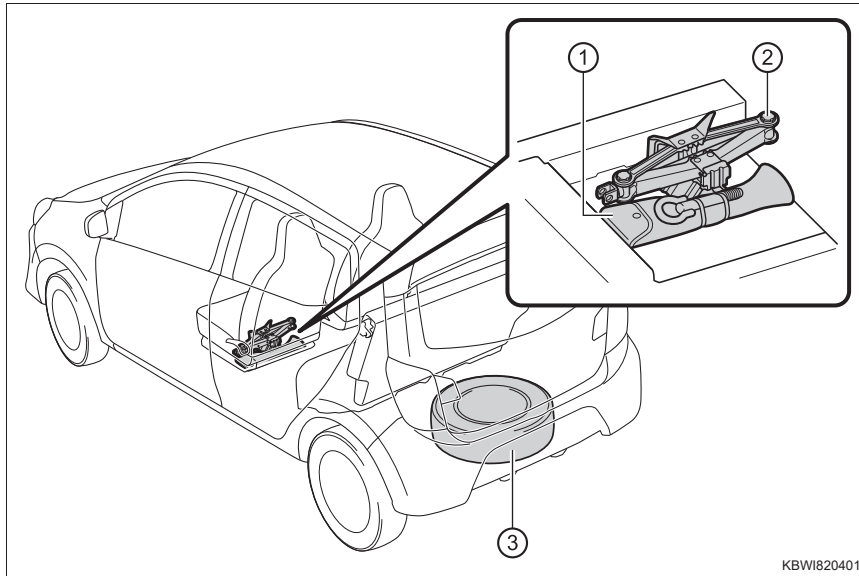
### Sebelum mendongkrak kendaraan

- Hentikan kendaraan di tempat aman dan permukaan yang keras dan rata.
- Gunakan rem parkir.
- Pindahkan tuas transmisi ke "P" (transmisi otomatis) atau "R" (transmisi manual).
- Matikan mesin.
- Nyalakan flasher darurat.

## Keadaan darurat dan Informasi penting

### Lokasi ban cadangan, dongkrak dan peralatan

#### ■ Lokasi

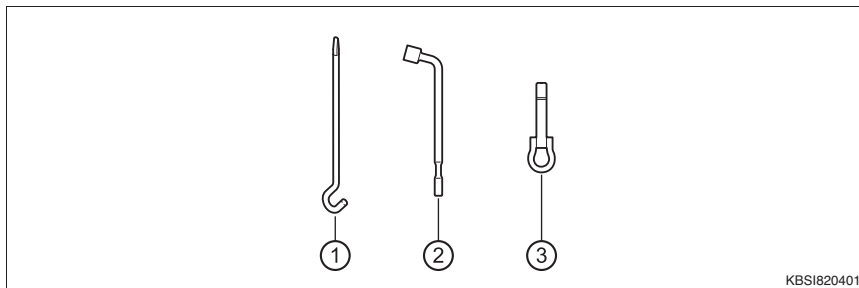


① Tas peralatan

③ Ban cadangan

② Dongkrak

#### ■ Peralatan



① Handel dongkrak

③ Pengait penarik

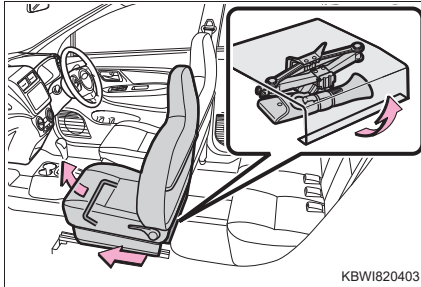
② Kunci mur roda

4

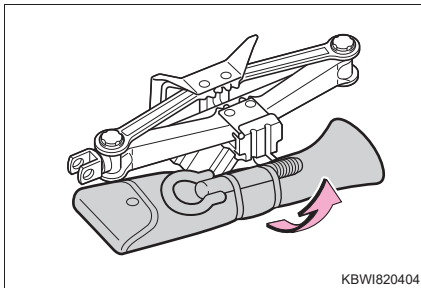
Keadaan darurat dan Informasi penting

## Keadaan darurat dan Informasi penting

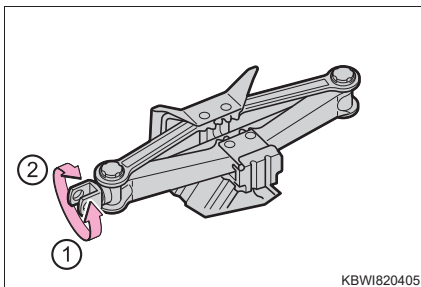
### Keluarkan dongkrak dan peralatan



- 1 Posisikan tempat duduk depan kiri ke posisi paling depan dan tarik penutupnya.



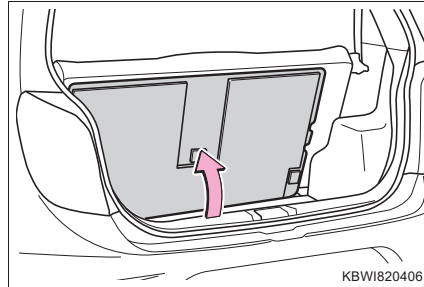
- 2 Keluarkan peralatan.



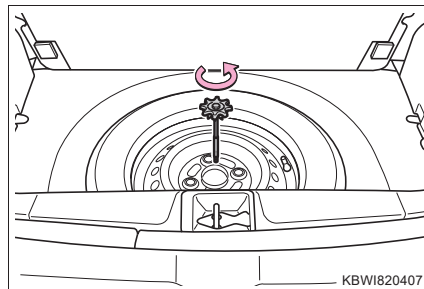
- 3 Putar persambungan dongkrak (jack joint) untuk mengeluarkan dongkrak.

- 1 Pengenduran
- 2 Pengencangan

### Mengeluarkan ban cadangan

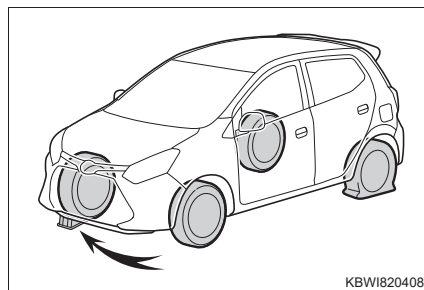


- 1 Angkat deck board.



- 2 Kendurkan pengikat tengah yang mengamankan ban cadangan.

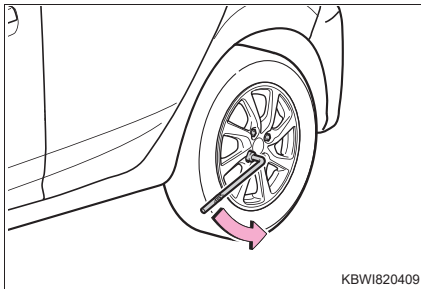
### Mengganti ban kempes



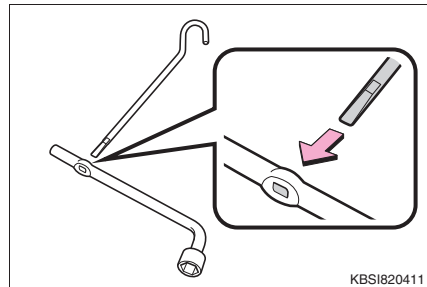
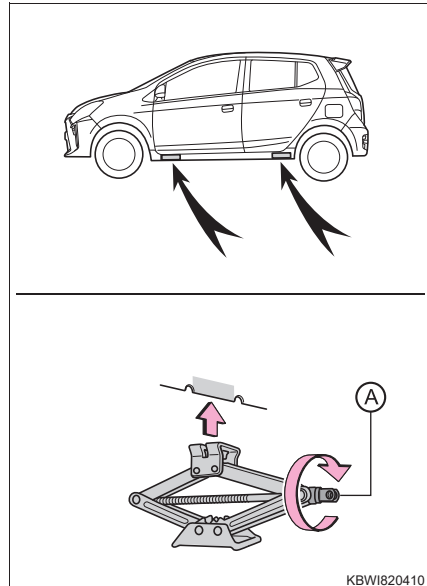
- 1 Ganjal ban.

## Keadaan darurat dan Informasi penting

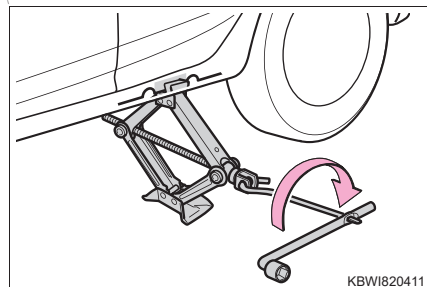
Ban kempes		Posisi ganjal ban
Depan	Sebelah kiri	Di belakang ban belakang sebelah kanan
	Sebelah kanan	Di belakang ban belakang sebelah kiri
Belakang	Sebelah kiri	Di depan ban depan sebelah kanan
	Sebelah kanan	Di depan ban depan sebelah kiri



- 2 Kendurkan sedikit mur roda (satu putaran).
- 3 Putar bagian "A" dongkrak roda dengan tangan sampai notch pada dongkrak menyentuh dengan titik pendongkrakkan.



- 4 Keluarkan kunci mur roda dan pegangan dongkrak dari tas peralatan dan rakitlah pegangan dongkrak.

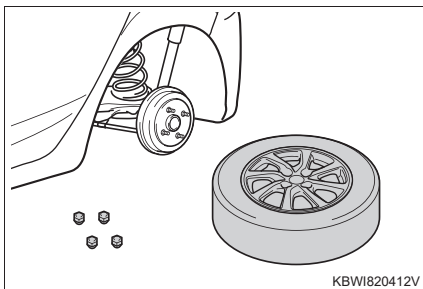


4

Keadaan darurat dan Informasi penting

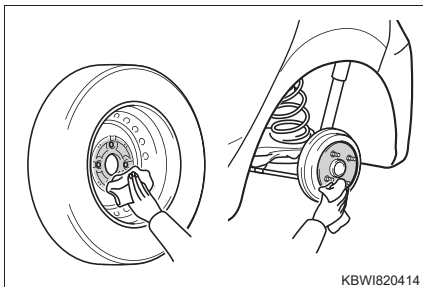
## Keadaan darurat dan Informasi penting

- 5 Naikkan kendaraan sampai ban terangkat sedikit dari tanah.

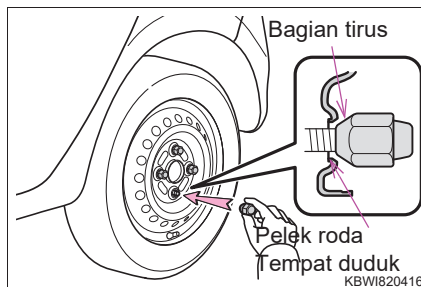


- 6 Lepas semua mur pelek dan ban. Ketika merebahkan ban di atas tanah, letakkan ban dengan desain permukaan pelek menghadap ke atas untuk menghindari goresan pada pelek.

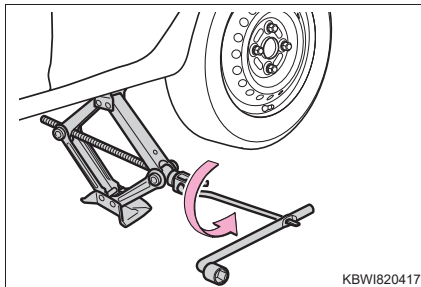
### Memasang ban cadangan



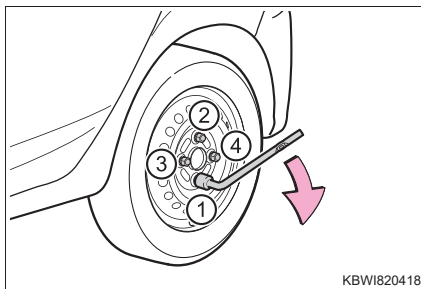
- 1 Bersihkan debu atau benda asing dari permukaan kontak roda. Jika terdapat benda asing pada permukaan kontak roda, mur roda dapat mengendur saat kendaraan bergerak, yang dapat menyebabkan ban terlepas dari kendaraan.
- 2 Pasang ban dan kencangkan semampunya masing-masing mur roda dengan tangan kira-kira dengan jumlah yang sama.



Putar mur roda hingga bagian tirus rapat dengan dudukan pelek roda.



- 3 Turunkan kendaraan.



- 4 Kencangkan dengan kuat masing-masing mur roda dua atau tiga kali dengan urutan seperti pada gambar.
- Momen pengencangan:**  
103 N·m (10.5 kgf·m, 76 ft·lbf)
- Jangan menggunakan peralatan lain atau sambungan tambahan seperti palu, pipa, atau kaki Anda pada kunci roda selain tangan Anda.

## Keadaan darurat dan Informasi penting

- 5 Menyimpan ban kempes.
- 6 Menyimpan dongkrak
- 7 Menyimpan semua peralatan dan menempatkan penutup pada dongkrak.

### **Bila mesin tidak dapat dihidupkan**

**Bila mesin tidak dapat dihidupkan meskipun telah mengikuti prosedur dengan benar, pertimbangkan setiap hal-hal berikut:**

#### ■ **Mesin tidak dapat dihidupkan meskipun motor starter beroperasi dengan normal**

Salah satu dari berikut ini mungkin menjadi penyebab masalah:

- Mungkin tidak ada bahan bakar yang cukup dalam tangki kendaraan. Isilah bahan bakar kendaraan.
- Mungkin mesin berlebihan bahan bakar. Cobalah untuk menghidupkan mesin sekali lagi sesuai prosedur menghidupkan mesin yang benar.
- Mungkin terdapat malfungsi di sistem engine immobilizer.

#### ■ **Motor starter berputar sangat pelan, lampu interior dan lampu besar redup, atau klakson tidak berbunyi atau berbunyi namun pelan**

Salah satu dari berikut ini mungkin menjadi penyebab masalah:

- Baterai mungkin lemah.
- Koneksi terminal baterai mungkin kendur atau berkarat.

#### ■ **Motor starter tidak berputar, lampu interior dan lampu besar tidak menyala, atau klakson tidak berbunyi**

Salah satu dari berikut ini mungkin menjadi penyebab masalah.

- Satu atau kedua terminal baterai mungkin terputus.
- Baterai mungkin lemah.
- Mungkin terdapat malfungsi di sistem steering lock.  
Hubungi dealer Toyota Anda bila masalah tidak dapat diperbaiki. atau bila prosedur perbaikan tidak diketahui.

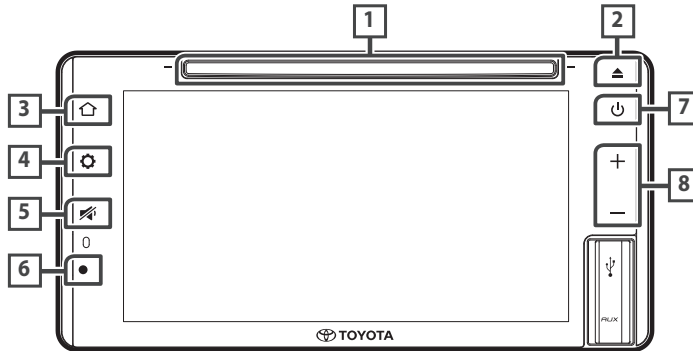
## Fitur interior

Pengoperasian sistem audio	
tipe 1.2 TRD .....	57
Pengoperasian sistem audio	
tipe 1.2 G & 1.0 G .....	58
Sistem air conditioner manual .....	60
Sistem air conditioner digital .....	62



## Sistem Audio Tipe 1.2 TRD

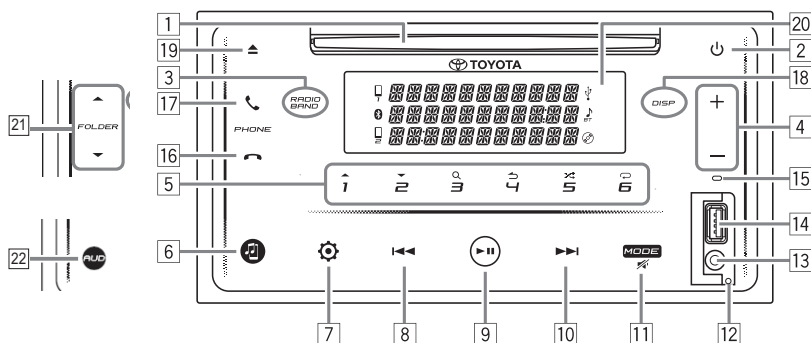
## ► Gambaran mengenai tombol









Nomor	Nama	Fungsi
1	Tempat pemutar disk	• Tempat untuk memasukkan disk.
2	Melepas disk	• Mengeluarkan disk. • Tekan dan tahan untuk mengeluarkan disk secara paksa.
3	Home	• Menampilkan layar UTAMA.
4	Pengaturan	• Menampilkan pengaturan Popup.
5	Bisu/mute	• Menghilangkan/mengembalikan suara.
6	Sensor Remote	• Penerimaan sinyal dari remote control.
7	Power	• Mematikan/ Menghidupkan daya unit. • Mematikan/ Menghidupkan layar.
8	-, + (Volume)	• Menyesuaikan volume. Volume akan naik hingga 15 jika terus menekan [+].

## Sistem Audio Tipe 1.2 G & 1.0 G

### ► Gambaran mengenai tombol



No.	Bagian	Pengoperasian	Fungsi
1	Tempat masuk Disk		Tempat pemutaran disk.
2	⏻	Menghidupkan/ mematikan daya	Sentuh tombol untuk menghidupkan daya. (Saat switch kunci kontak ON). • Sentuh dan tahan tombol untuk mematikan daya.
3	<b>RADIO BAND</b>	Memilih sumber RADIO Memilih jalur radio	Sentuh tombol pilihan sumber RADIO. Sentuh tombol pilihan jalur radio (FM1/FM2/AM), saat sumber pada pemutaran RADIO.
4	+ / -	Mengatur volume	Sentuh tombol + atau tombol - untuk mengatur volume. • Sentuh dan tahan tombol + berkeseluruhan untuk meningkatkan volume hingga 25.
5	1 sampai 6	Memasukkan nomor pilihan	Sentuh tombol 1 sampai 6 dan enter pada nomor yang dipilih.
	1 ▲ / 2 ▼	Membuat pilihan	Sentuh tombol untuk membuat pilihan.
	3 🔍	Mode pencarian	Sentuh tombol dan enter mode pencarian.
	4 ↶	Kembali ke pengaturan mode sebelumnya	Sentuh tombol untuk kembali pengaturan mode sebelumnya.
	5 🎲	Memilih mode pemutaran secara acak	Sentuh tombol untuk mode pemutaran secara acak.
	6 🔁	Memilih mode pemutaran ulang	Sentuh tombol untuk mode pemutaran ulang.
6	🎵	Memilih sumber BT AUDIO	Sentuh tombol untuk memilih sumber BT AUDIO. <b>(Untuk tipe 1.2 G)</b>
7	⚙️	Memilih menu <b>[FUNCTION]</b>	Sentuh tombol dan enter menu <b>[FUNCTION]</b>

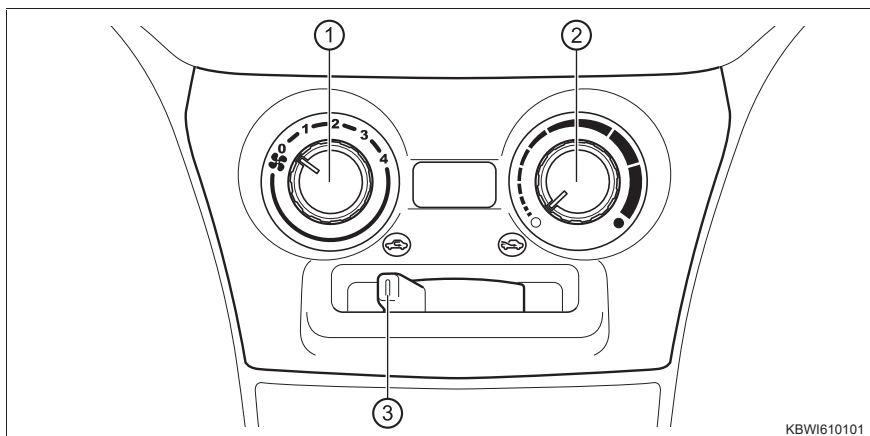
No.	Bagian	Pengoperasian	Fungsi
8		Memilih materi atau berpindah ke posisi Kiri	Sentuh tombol untuk memilih menu atau berpindah ke posisi Kiri.
		Pilihan mundur	Sentuh dan tahan tombol untuk mode mundur track/file.
		Pencarian stasiun RADIO	Sentuh tombol untuk mencari stasiun secara manual saat pemutaran sumber RADIO. • Sentuh dan tahan tombol untuk mencari stasiun secara otomatis.
9		Pemutaran atau bisu	Sentuh tombol untuk pemutaran atau mode bisu pada track/file.
		Konfirmasi pilihan	Sentuh tombol untuk konfirmasi pilihan.
10		Memilih materi atau berpindah ke posisi Kanan	Sentuh tombol untuk memilih menu atau berpindah ke posisi Kanan.
		Mode maju cepat	Sentuh dan tahan tombol untuk mode maju cepat track/file.
		Pencarian stasiun RADIO	Sentuh tombol untuk mencari stasiun secara manual saat pemutaran sumber RADIO. • Sentuh dan tahan tombol untuk mencari stasiun secara otomatis.
11	<b>MODE</b> 	Pilihan pemutaran sumber	Sentuh tombol beberapa kali untuk memilih sumber yang diinginkan untuk diputar.
		Pilihan membuat bisu suara	Sentuh dan tahan tombol untuk menghentikan suara. • Sentuh dan tahan lagi untuk mengembalikan suara sebelumnya.
12	Tombol Reset	Mereset unit	Tekan menggunakan benda runcing untuk mereset unit. • Pengaturan preset yang telah dilakukan sebelumnya akan terhapus terkecuali data penyimpanan stasiun radio.
13	Jack input Aux		Terhubung ke audio player portable.
14	Terminal input USB		Terhubung ke perangkat USB.
15	Built-in microphone		Berbicara melalui mode free-hand Bluetooth saat Bluetooth telepon terhubung. <b>(Untuk tipe 1.2 G)</b>  Menyebutkan nama kontak yang akan dihubungi atau perintah suara pada fungsi ponsel saat Bluetooth telepon telah terhubung dan <b>[VOICE CONTROL]</b> aktif. <b>(Untuk tipe 1.2 G)</b>
16		Mengakhiri atau menutup telepon	Sentuh tombol untuk mengakhiri atau menutup pembicaraan saat Bluetooth telepon sedang terhubung. <b>(Untuk tipe 1.2 G)</b>
17		Menerima panggilan telepon	Sentuh telepon untuk menerima panggilan saat Bluetooth sedang terhubung. <b>(Untuk tipe 1.2 G)</b>
18	<b>DISP</b>	Nonaktifkan mode iluminasi	Sentuh tombol untuk mematikan semua iluminasi yang pada panel sentuh.

## Fitur interior

No.	Bagian	Pengoperasian	Fungsi
19	▲	Mengeluarkan disk	Sentuh tombol untuk mengeluarkan disk.
20	Jendela Display		Menampilkan informasi atau pengaturan yang telah dibuat pada Display.
21	FOLDER ▲ / FOLDER ▼	Membuat pilihan	Sentuh tombol untuk membuat pilihan. (untuk tipe 1.0 G)
22	AUD	Memasukkan menu [AUDIO CONTROL]	Sentuh dan masuk ke menu [AUDIO CONTROL] (untuk tipe 1.0 G)

## Sistem air conditioner (manual)

### Kontrol air conditioner



① Knob kontrol putaran kipas

② Knob kontrol temperatur

③ Knob mode udara luar/  
resirkulasi udara

#### ■ Menyetel pengaturan kecepatan kipas

Untuk menyetel kecepatan kipas, putar knob kontrol kecepatan kipas searah jarum jam (menambah) atau berlawanan dengan arah jarum jam (mengurangi).

Memutar knob ke "0" akan menghentikan kipas.

#### ■ Menyesuaikan pengaturan temperatur

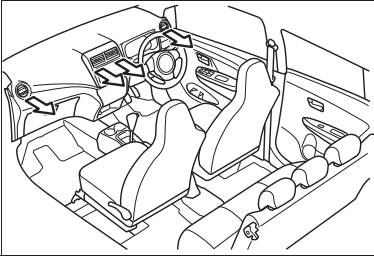
Putar knob kontrol temperatur searah jarum jam (dingin).

#### ■ Fungsi lainnya

- Mengubah antara mode udara luar dan udara diresirkulasi.

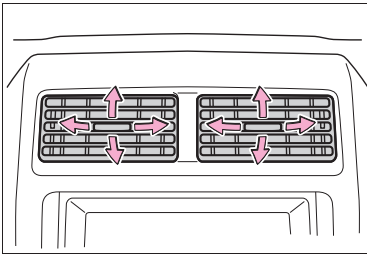
## Air outlet

### ■ Lokasi air outlet



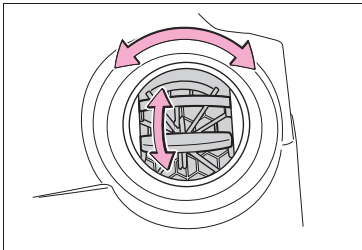
### ■ Menyetel posisi air outlet

#### ► Outlet depan tengah



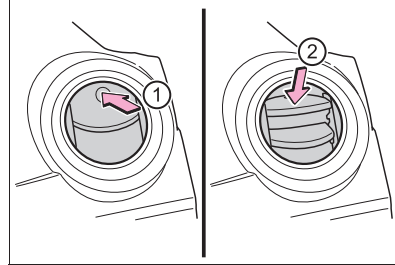
Aliran udara mengarah ke kiri atau kanan, atas atau bawah.

#### ► Outlet depan samping



Aliran udara mengarah ke kiri atau kanan, atas atau bawah.

### ■ Membuka dan menutup air outlet (depan sisi kanan dan kiri)



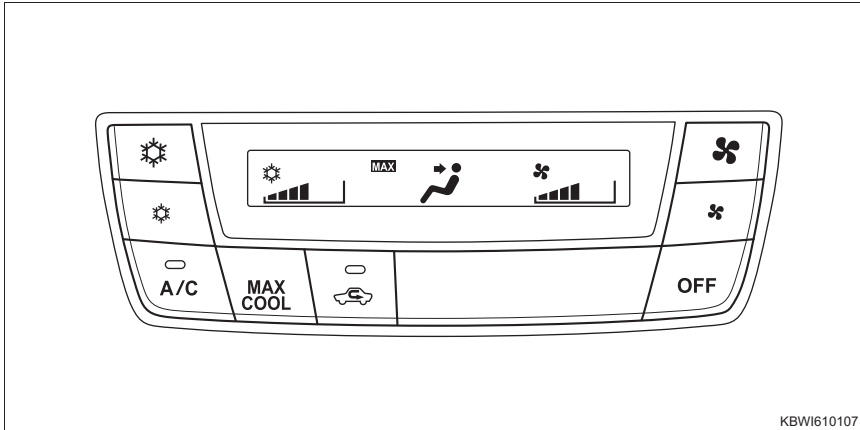
① Membuka ventilasi.

② Menutup ventilasi.

## Fitur interior

### Sistem air conditioner (digital)

#### Kontrol air conditioner



#### ■ Menyetel pengaturan pendingin

Tekan ☀ (meningkatkan) atau ☀ (menurunkan).

Bila tombol "A/C" tidak ditekan, sistem akan mengalirkan temperatur sekitar.

Untuk pendinginan cepat, tekan tombol "MAX COOL".

#### ■ Menyetel pengaturan kecepatan kipas

Tekan 🌀 (meningkatkan) atau 🌀 (menurunkan).

Menekan tombol "OFF" akan mematikan kipas.

#### Fungsi lainnya

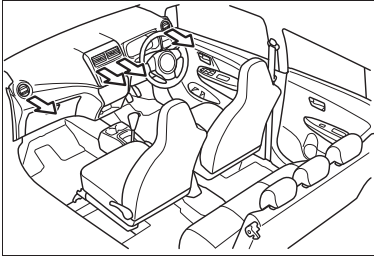
#### ■ Mengubah antara mode udara luar dan udara diresirkulasi

Tekan 🚗 .

Perubahan mode antara mode udara luar (indikator padam) dan mode udara resirkulasi (indikator menyala) setiap kali tombol ditekan.

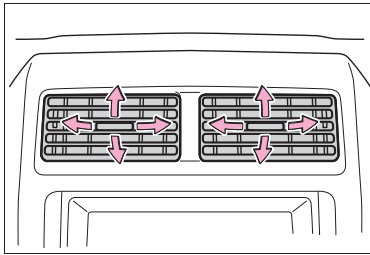
## Air outlet

### ■ Lokasi air outlet



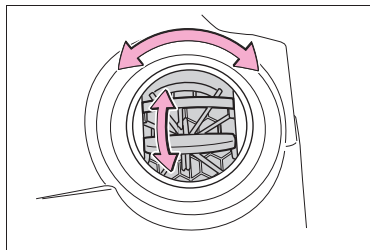
### ■ Menyetel posisi air outlet

#### ► Outlet depan tengah



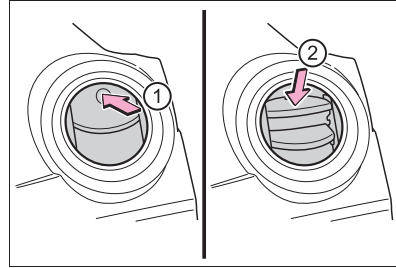
Aliran udara mengarah ke kiri atau kanan, atas atau bawah.

#### ► Outlet depan samping



Aliran udara mengarah ke kiri atau kanan, atas atau bawah.

### ■ Membuka dan menutup air outlet (depan sisi kanan dan kiri)



- ① Membuka ventilasi.
- ② Menutup ventilasi.

## Spesifikasi kendaraan

Spesifikasi ..... 65



## Spesifikasi

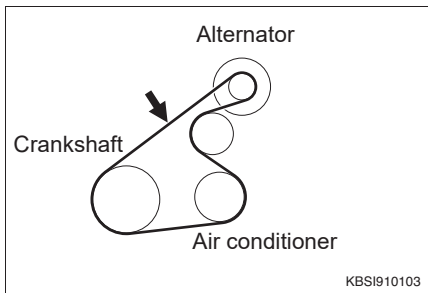
### Dimensi dan berat

Panjang keseluruhan		3660 mm
Lebar keseluruhan		1600 mm
Tinggi keseluruhan*		1520 mm
Jarak roda	Mesin 1KR-VE	2455 mm
	Mesin 3NR-VE	2450 mm
Tapak (Tread)	Depan	1410 mm
	Belakang	1405 mm

\* : Kendaraan tanpa muatan

### Mesin

#### ► Mesin 1KR-VE

Model	1KR-VE
Tipe	3-silinder segaris, 4-langkah, bensin
Diameter dan langkah	71.0 × 84.0 mm
Kapasitas mesin	998 cm <sup>3</sup>
Celah katup (mesin dingin)	Intake: 0.145 — 0.235 mm Exhaust: 0.275 — 0.365 mm
Ketegangan tali penggerak	10.5 — 13.5 mm* 

\* : Defleksi drive belt dengan tekanan ibu jari 100 N (10 kgf, 22 lbf) (belt yang telah digunakan)

## Spesifikasi Kendaraan

### ► Mesin 3NR-VE

Model	3NR-VE
Tipe	4-silinder segaris, 4-langkah, bensin
Diameter dan langkah	72.5 × 72.5 mm
Kapasitas mesin	1197 cm <sup>3</sup>
Celah katup (mesin dingin)	Penyetelan otomatis
Ketegangan tali penggerak	Penyetelan otomatis

### Bahan bakar

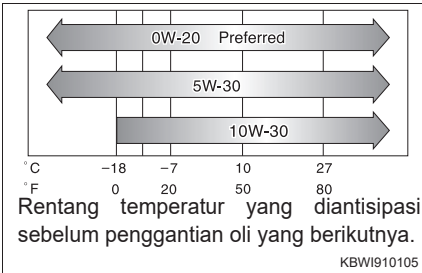
Jenis bahan bakar	Hanya bahan bakar bensin tanpa timbal
Angka Oktan	92 atau lebih tinggi
Kapasitas tangki bahan bakar (Referensi)	33 L

### Sistem pelumasan

Kapasitas oli (Kuras dan isi kembali — referensi*)	
Dengan filter	1KR-VE 2.7 L 3NR-VE 3.5 L
Tanpa filter	1KR-VE 2.6 L 3NR-VE 3.3 L

\* : Kapasitas oli mesin merupakan referensi kuantitas yang digunakan ketika penggantian oli mesin. Panaskan dan matikan mesin, tunggu lebih dari 5 menit, dan periksa level oli dengan dipstick.

Viskositas yang direkomendasikan (SAE):



## Sistem pendingin

Kapasitas (Referensi)	Mesin 1KR-VE	► Kendaraan dengan transmisi manual 3.6 L
	Mesin 3NR-VE	► Kendaraan dengan transmisi otomatis 4.0 L ► Kendaraan dengan transmisi manual 3.9 L
Jenis cairan pendingin		Gunakan salah satu dari berikut: <ul style="list-style-type: none"> <li>● “Toyota Super Long Life Coolant”</li> <li>● Serupa berkualitas tinggi ethylene glycol berbasis non-silicate, non-amine, non-nitrite, dan non-borate dengan long-life hybrid organic acid technology. Jangan hanya menggunakan air saja.</li> </ul>

## Sistem pengapian

Busi (Spark plug)	
Buatan	Mesin 1KR-VE NGK LKR6C
	Mesin 3NR-VE DENSO SC16HR11
Gap	Mesin 1KR-VE 0.9 mm
	Mesin 3NR-VE 1.1 mm

## Spesifikasi Kendaraan

### Sistem kelistrikan

Baterai	
Pembacaan berat jenis pada 20°C (68°F):	1.260 — 1.280 Terisi penuh 1.180 — 1.200 Terisi setengah 1.040 — 1.060 Lemah
Tingkat pengisian	
Pengisian cepat	15 A maks.
Pengisian lambat	5 A maks.

### Transmisi otomatis

Kapasitas fluida *	5.47 L
Jenis fluida	Toyota Genuine ATF Jenis T-IV

\* : Kapasitas fluida adalah referensi kuantitas. Jika diperlukan penggantian, hubungi dealer Toyota Anda.

### Transmisi manual

Kapasitas oli gear (Referensi)	1.25 L
Jenis oli gear	Gear oil API GL-4
Viskositas oli gear yang dianjurkan	SAE 80W atau SAE 75W-90

### Kopling

Pedal free play	17 — 32 mm
-----------------	------------

## Rem

Celah pedal <sup>*1</sup>	78.8 mm
Pedal free play	0.5 — 2.0 mm
Langkah tuas rem parkir <sup>*2</sup>	5 — 7 klik
Jenis fluida	SAE J1703 atau FMVSS No.116 DOT 3

<sup>\*1</sup>: Minimum celah pedal saat ditekan dengan gaya 294 N (30 kgf, 66 lbf) saat kondisi mesin hidup

<sup>\*2</sup>: Langkah tuas rem parkir ketika ditarik dengan gaya 196 N (20 kgf, 44 lbf)

## Steering

Free play	Kurang dari 10 mm
-----------	-------------------

## Ban dan pelek

Ukuran ban	175/65R14 82T	
Tekanan pemompaan ban (Tekanan pemompaan ban saat dingin yang direkomendasikan)	Roda depan kPa (kgf/cm <sup>2</sup> atau bar, psi)	Roda belakang kPa (kgf/cm <sup>2</sup> atau bar, psi)
	250 (2.5, 36)	250 (2.5, 36)
Ukuran pelek	14 × 5J	
Torsi mur pelek	103 N·m (10.5 kgf·m, 76 ft·lbf)	

## Spesifikasi Kendaraan

### Bola lampu

	Bola lampu	W	Tipe
Eksterior	Lampu besar		
	High beam	60	E
	Low beam	55	F
	Lampu tanda belok depan	21	B
	Lampu kabut depan (jika dilengkapi)	19	D
	Lampu tanda belok belakang	21	B
	Lampu plat nomor polisi	5	A
	Lampu mundur	16	A
Interior	Lampu interior depan	5	C

A: Bola lampu wedge base (clear)

C: Bola lampu double end

E: Bola lampu halogen HB3

B: Bola lampu wedge base (amber)

D: Bola lampu halogen H16

F: H11 bola lampu halogen



## Catatan